

ПАСПОРТ ДОСТУПНОСТИ № 02
объекта социальной инфраструктуры (ОСИ)
Корпуса № 7,8,9 ГУ ТО «Северо-Агеевский
психоневрологический интернат»

Организация, расположенная на объекте:

ГУ ТО «Северо-Агеевский психоневрологический
интернат»

Адрес объекта: ***Тульская область, Суворовский***
район, п. Северо-Агеевский, ул. Пионерская, д.2

Руководитель: ***Директор ГУ ТО «Северо-Агеевского***
психоневрологического интерната» Рыбин Е.А.

СОГЛАСОВАНО

УТВЕРЖДАЮ

Председатель Тульской региональной
организации «Всероссийское общество
инвалидов» (ТРО ВОИ)

Заместитель министра – директор
Департамента социальной политики
Министерства труда и социальной
защиты Тульской области
И.А. Щербакова

А.Ф. Новикова

" ____ " _____ 2020 г.

" ____ " _____ 2020 г.

**ПАСПОРТ ДОСТУПНОСТИ
объекта социальной инфраструктуры (ОСИ)
№ 02**

1. Общие сведения об объекте

- 1.1. Наименование (вид) объекта: корпуса №7,8,9 ГУ ТО «Северо-Агеевский психоневрологический интернат»
- 1.2. Адрес объекта: Тульская область, Суворовский район, п. Северо-Агеевский, ул. Пионерская, д.2
- 1.3. Сведения о размещении объекта:
 - отдельно стоящее здание 2 этажа, 2562,5 кв. м
 - наличие прилегающего земельного участка (да, нет) да, 47000 кв.м
- 1.4. Год постройки здания 1980 г., последнего капитального ремонта –нет.
- 1.5. Дата предстоящих плановых ремонтных работ: текущего – 2020г, капитального – 2035 г.

Сведения об организации, расположенной на объекте

- 1.6. Название организации (учреждения), (полное юридическое наименование – согласно Уставу, краткое наименование): Государственное учреждение Тульской области «Северо-Агеевский психоневрологический интернат» (ГУ ТО «Северо-Агеевский психоневрологический интернат»)
- 1.7. Юридический адрес организации (учреждения) Тульская область, Суворовский район, п.Северо-Агеевский, ул.Ленина, д.8
- 1.8. Основание для пользования объектом: оперативное управление
- 1.9. Форма собственности: государственная
- 1.10. Территориальная принадлежность: региональная
- 1.11. Вышестоящая организация (наименование) Министерство труда и социальной защиты
- 1.12. Адрес вышестоящей организации, другие координаты г. Тула, ул. Пушкинская д.29

2. Характеристика деятельности организации на объекте

- 2.1 Сфера деятельности: социальная защита населения
- 2.2 Виды оказываемых услуг: социально-бытовые, социально-медицинские, социально-правовые, социально-педагогические, социально-психологические, услуги, направленные на повышение коммуникативного потенциала
- 2.3 Форма оказания услуг: (на объекте, с длительным пребыванием, в т.ч. проживанием, на дому, дистанционно): на объекте, с длительным пребыванием, в т.ч. проживанием
- 2.4 Категории обслуживаемого населения по возрасту: (дети, взрослые трудоспособного возраста, пожилые; все возрастные категории) взрослые трудоспособного возраста, пожилые
- 2.5 Категории обслуживаемых инвалидов: инвалиды, передвигающиеся на кресле-коляске, инвалиды с нарушением опорно-двигательного аппарата, нарушением зрения, нарушением слуха, умственного развития; все категории инвалидов
- 2.6 Плановая мощность: посещаемость (количество обслуживаемых в день), вместимость, пропускная способность 140 человек / 140 человек / 140 человек.
- 2.7 Участие в исполнении ИПР инвалида, ребенка-инвалида (да, нет) да

3. Состояние доступности объекта для инвалидов и других маломобильных групп населения (МГН)

3.1 Путь следования к объекту пассажирским транспортом

(описать маршрут движения с использованием пассажирского транспорта)
автобусы № 196 (остановка Северо-Агеевский).

наличие адаптированного пассажирского транспорта к объекту (есть, нет) нет

3.2 Путь к объекту от ближайшей остановки пассажирского транспорта:

3.2.1 расстояние до объекта от остановки транспорта 600 м

3.2.2 время движения (пешком) 8 мин

3.2.3 наличие выделенного от проезжей части пешеходного пути (да, нет) да

3.2.4 Перекрестки: нет

3.2.5 Информация на пути следования к объекту: нет

3.2.6 Перепады высоты на пути: нет

Их обустройство для инвалидов на коляске: нет

3.3 Вариант организации доступности ОСИ (формы обслуживания)

№№ п/п	Категория инвалидов (вид нарушения)	Вариант организации доступности объекта
1.	Все категории инвалидов и МГН	ДУ
	<i>в том числе инвалиды:</i>	
2	передвигающиеся на креслах-колясках	ДУ
3	с нарушениями опорно-двигательного аппарата	ДУ
4	с нарушениями зрения	ДУ
5	с нарушениями слуха	ДУ
6	с нарушениями умственного развития	А

* - указывается один из вариантов: «А», «Б», «ДУ», «ВД»

3.4 Состояние доступности основных структурно-функциональных зон

№№ п/п	Основные структурно-функциональные зоны	Состояние доступности, в том числе для основных категорий инвалидов**	Приложение	
			№ на плане	№ фото
1	Территория, прилегающая к зданию (участок)	ДЧ-И (Г,У,О)	-	1.1- 1.14
2	Вход (входы) в здание	ДП-И (Г,У,О,К)	-	2.1-2.6
3	Путь (пути) движения внутри здания (в т.ч. пути эвакуации)	ДЧ-И (Г,У,О)	-	3.1- 3.30
4.1	Зона целевого назначения здания (целевого посещения объекта)	ДП-И (Г,У,О)	-	4.1- 4.21
4.2	Зона целевого назначения здания (жилые помещения)	ДЧ-И (У,О)	-	4.22- 4.35
5	Санитарно-гигиенические помещения	ДЧ-И (Г,У)	-	5.1- 5.24
6	Система информации и связи (на всех зонах)	ДЧ-И (К,О,Г,У)	-	6.1- 6.15
7	Пути движения к объекту (от остановки транспорта)	ДП-И (Г,У,О)	-	-

** Указывается: ДП-В - доступно полностью всем; ДП-И (К, О, С, Г, У) – доступно полностью избирательно (указать категории инвалидов); ДЧ-В - доступно частично всем; ДЧ-И (К, О, С, Г,

У) – доступно частично избирательно (указать категории инвалидов); ДУ - доступно условно, ВНД - недоступно

3.5. Итоговое заключение о состоянии доступности ОСИ: ДЧ-И (У,О).

Рядом с входом на территорию отсутствует система вызова помощи. Ширина дверных проемов проходной в свету менее 0,9 м (0,75 м). Перед входом и выходом из проходной расположены не дублирующиеся пандусом и поручнями ступени. Отсутствует визуальное и тактильное обозначение путей движения по территории. Отсутствуют парковочные места для инвалидов.

Рядом с входом в здание отсутствует кнопка вызова помощи. Перед входной дверью отсутствуют наземные тактильно-контрастные предупреждающие указатели. Грязезащитный коврик перед входной дверью не закреплен к поверхности входной площадки. Дверь доступного входа в здание не обозначена контрастно, габариты проема входной двери не обозначены. Ручка входной двери не контрастна относительно дверного полотна. Высота порога входной двери более 0,014 м (0,02 м). Рядом с входной дверью отсутствуют знаки доступности входа для инвалидов. Рядом с входом в здание отсутствует табличка с информацией об учреждении, дублированная шрифтом Брайля. Рядом с входом в здание отсутствует система световой и звуковой информации. Ковровое грязезащитное покрытие в тамбуре не закреплено к поверхности пола. Высота порога в тамбуре более 0,014 м (0,04 м). Ручка двери в тамбуре не контрастна относительно дверного полотна.

Ступени, расположенные перед выходом на лестничную площадку, не обозначены контрастно и не дублируются пандусом. На путях движения внутри здания отсутствует тактильная направляющая, а также напольные тактильно-контрастные предупреждающие указатели (перед лестницами и дверными проемами). На путях движения внутри здания отсутствуют опорные поручни вдоль стен. При входе в здание отсутствует тактильная или тактильно-звуковая мнемосхема. Перед подъемом и спуском на лестницы отсутствуют предупреждающие напольные тактильно-контрастные указатели. Краевые ступени лестничных маршей не обозначены контрастно. Поручни межэтажных лестниц расположены на высоте более 0,9 м (0,95-0,96 м). Лестницы не дублируются подъемными устройствами. Высота порогов дверей на путях движения внутри здания более 0,014 м (0,02 м). Краевые ступени лестниц на путях эвакуации не обозначены, у лестниц отсутствуют поручни, лестницы не дублируются спусковыми устройствами. Ширина проемов дверей на эвакуационных выходах в свету менее 0,9 м (0,77 м). Отсутствуют указатели направления движения для инвалидов на путях эвакуации.

Ручка двери в кабинет дежурной медсестры не контрастна относительно дверного полотна. Рядом с входом в кабинет дежурной медсестры отсутствует табличка с его названием, выполненная рельефно-графическим способом и дублированная шрифтом Брайля. Перед входом в кабинет дежурной медсестры отсутствуют напольные тактильно-контрастные предупреждающие указатели или контрастно окрашенная поверхность, габариты дверного проема не обозначены. Ручка двери в комнату для приема посетителей не контрастна относительно дверного полотна. Рядом с входами в комнату для приема посетителей, комнаты отдыха, столовую и спортивный зал отсутствуют таблички с их названиями, выполненные рельефно-графическим способом и дублированные шрифтом Брайля. Перед входами в комнату для приема посетителей, комнаты отдыха, столовую и спортивный зал отсутствуют напольные тактильно-контрастные предупреждающие указатели или контрастно окрашенная поверхность, габариты дверных проемов не обозначены. Высота порогов дверей в столовую и спортивный зал более 0,014 м. Ширина дверных проемов в некоторые комнаты отдыха в свету менее 0,9 м.

Ширина дверных проемов в жилые помещения в свету менее 0,9 м (0,79-0,81 м). Высота порогов на входах в некоторые жилые помещения более 0,014 м. Ручки дверей в некоторые жилые помещения не контрастны относительно дверных полотен, на дверях в некоторых жилых помещениях обустроены ручки, не позволяющие инвалиду управлять ими одной рукой. Рядом с входами в жилые комнаты отсутствуют таблички с их названиями, выполненные рельефно-графическим способом и дублированные шрифтом Брайля. Перед входами в жилые комнаты отсутствуют напольные тактильно-контрастные предупреждающие указатели или контрастно окрашенная поверхность, габариты дверных проемов не обозначены. У прикроватных зон отсутствуют поручни, держатели для трости, костылей и других принадлежностей. В жилых помещениях отсутствует световая или стробоскопическая пожарная сигнализация. Выключатели света в жилых помещениях расположены на высоте более 0,8 м (1,5 м).

Выключатели света в туалетные комнаты расположены на высоте более 0,8 м (1,46 м), ширина дверных проемов в туалетные комнаты в свету менее 0,9 м (0,68 м), высота порогов на входах в туалетные комнаты более 0,014 м (0,05 м), рядом с унитазами в туалетных комнатах отсутствует место для размещения кресла-коляски, ручки дверей в некоторые туалетные комнаты не контрастны относительно дверных полотен, в некоторые туалетные комнаты не являются доступными для инвалидов с нарушением опорно-двигательного аппарата, туалетные комнаты не оборудованы крючками для трости, костылей и других принадлежностей, в туалетных комнатах отсутствуют опорные поручни, в туалетных комнатах отсутствуют кнопки вызова помощи со шнурком, над входами туалетные комнаты не установлены световые мигающие оповещатели, срабатывающие при нажатии кнопки вызова помощи, на раковинах в туалетных комнатах установлены неэргономичные смесители вентильного типа, зеркала в туалетных комнатах расположены на высоте более 0,9 м (1,3 м). Ручки дверей в некоторые душевые не контрастны относительно дверных полотен, ширина дверных проемов в душевые в свету менее 0,9 м (0,87 м), в душевых отсутствуют крючки для трости, костылей и других принадлежностей, стульчики для душа. На входе в гардеробную расположен порог высотой более 0,014 м.

На территории отсутствует система навигации. Системы средств информации и сигнализации об опасности на объекте не предусматривают в комплексе визуальную информацию с указанием направления движения и названиями мест получения услуг. Информация на стендах напечатана мелким шрифтом. Комнаты для отдыха не оборудованы для инвалидов с нарушением слуха. Информация на табличке, обустроенной рядом с входом на территорию, не дублируется шрифтом Брайля. Названия и номера кабинетов, залов и жилых комнат не дублируются тактильно. Отсутствуют схемы расположения зон оказания услуг и санитарно-гигиенических помещений, доступные для инвалидов с нарушением зрения.

4. Управленческое решение (проект)

4.1. Рекомендации по адаптации основных структурных элементов объекта:

№ № п \п	Основные структурно-функциональные зоны объекта	Рекомендации по адаптации объекта (вид работы)*
1	Территория, прилегающая к зданию (участок)	Капитальный ремонт
2	Вход (входы) в здание	Текущий ремонт
3	Путь (пути) движения внутри здания (в т.ч. пути эвакуации)	Капитальный ремонт, индивидуальное решение с ТСР
4.1	Зона целевого назначения здания (целевого посещения объекта)	Капитальный ремонт,
4.2	Зона целевого назначения здания (жилые помещения)	Капитальный ремонт,
5	Санитарно-гигиенические помещения	Капитальный ремонт,
6	Система информации на объекте (на всех зонах)	Текущий ремонт
7	Пути движения к объекту (от остановки транспорта)	Капитальный ремонт, письмо в муниципалитет
8.	Все зоны и участки	Капитальный ремонт, индивидуальное решение с ТСР

*- указывается один из вариантов (видов работ): не нуждается; ремонт (текущий, капитальный); индивидуальное решение с ТСР; технические решения невозможны – организация альтернативной формы обслуживания

4.2. Период проведения работ 2020 г. – 2024 г.

В рамках исполнения государственной программы Тульской области "Доступная среда"

4.3. Ожидаемый результат (по состоянию доступности) после выполнения работ по адаптации: ДП-В

Оценка результата исполнения программы, плана (по состоянию доступности)

4.4. Для принятия решения требуется, не требуется (нужное подчеркнуть):

4.4.1. согласование на Комиссии требуется

(наименование Комиссии по координации деятельности в сфере обеспечения доступной среды жизнедеятельности для инвалидов и других МГН)

4.4.2. согласование работ с надзорными органами *(в сфере проектирования и строительства, архитектуры, охраны памятников, другое - указать)* требуется;

4.4.3. техническая экспертиза; разработка проектно-сметной документации требуется;

4.4.4. согласование с вышестоящей организацией (собственником объекта) требуется;

4.4.5. согласование с общественными организациями инвалидов требуется;

4.4.6. другое

Имеется заключение уполномоченной организации о состоянии доступности объекта *(наименование документа и выдавшей его организации, дата)* прилагается

4.5. Информация может быть размещена (обновлена) на Карте доступности объектов субъекта РФ на портале <http://zhit-vmeste.ru/>. *(наименование сайта, портала)*

5. Особые отметки

Паспорт сформирован на основании:

1. Анкеты (информации об объекте) от «08» декабря 2019 г.

2. Акта обследования объекта: № 02 от «06» декабря 2019 г.

3. Решения комиссии по обследованию и паспортизации ГУ ТО «Северо-Агеевский психоневрологический интернат» «07» декабря 2019 г.

АНКЕТА
(информация об объекте социальной инфраструктуры)
К ПАСПОРТУ ДОСТУПНОСТИ ОСИ
№ 02
«08» декабря 2019 года

1. Общие сведения об объекте

- 1.1. Наименование (вид) объекта: психоневрологический интернат
- 1.2. Адрес объекта: Тульская область, Суворовский район, п. Северо-Агеевский, ул. Пионерская, д.2 корпуса №7,8,9
- 1.3. Сведения о размещении объекта:
 - отдельно стоящее здание 2 этажа, 2562,5 кв. м
 - наличие прилегающего земельного участка (да, нет); 47000 кв.м
- 1.4. Год постройки здания 1980 г., последнего капитального ремонта – нет
- 1.5. Дата предстоящих плановых ремонтных работ: текущего –2020 г., капитального – 2035 г.

Сведения об организации, расположенной на объекте

- 1.6. Название организации (учреждения), (полное юридическое наименование – согласно Уставу, краткое наименование): Государственное учреждение Тульской области «Северо-Агеевский психоневрологический интернат» (ГУ ТО «Северо-Агеевский психоневрологический интернат»)
- 1.7. Юридический адрес организации (учреждения) Тульская область, Суворовский район, п.Северо-Агеевский, ул.Ленина, д.8
- 1.8. Основание для пользования объектом: оперативное управление
- 1.9. Форма собственности: государственная
- 1.10. Территориальная принадлежность: региональная
- 1.11. Вышестоящая организация (наименование) Министерство труда и социальной защиты
- 1.12. Адрес вышестоящей организации, другие координаты г. Тула, ул. Пушкинская д.29

2. Характеристика деятельности организации на объекте

- 2.1 Сфера деятельности: социальная защита населения
- 2.2 Виды оказываемых услуг: социально-бытовые, социально-медицинские, социально-правовые, социально-педагогические, социально-психологические, услуги, направленные на повышение коммуникативного потенциала
- 2.3 Форма оказания услуг: (на объекте, с длительным пребыванием, в т.ч. проживанием, на дому, дистанционно) на объекте, с длительным пребыванием, в т.ч. проживанием
- 2.4 Категории обслуживаемого населения по возрасту: (дети, взрослые трудоспособного возраста, пожилые; все возрастные категории) взрослые трудоспособного возраста, пожилые
- 2.5 Категории обслуживаемых инвалидов: инвалиды, передвигающиеся на кресле-коляске, инвалиды с нарушением опорно-двигательного аппарата, нарушением зрения, нарушением слуха, умственного развития; все категории инвалидов
- 2.6 Плановая мощность: посещаемость (количество обслуживаемых в день), вместимость, пропускная способность 140 человек / 140 человек / 140 человек.
- 2.7 Участие в исполнении ИПР инвалида, ребенка-инвалида (да, нет) да

3. Состояние доступности объекта для инвалидов

и других маломобильных групп населения (МГН)

3.1 Путь следования к объекту пассажирским транспортом

(описать маршрут движения с использованием пассажирского транспорта)
автобусы № 196 (остановка Северо-Агеевский).

наличие адаптированного пассажирского транспорта к объекту (есть, нет) нет

3.2 Путь к объекту от ближайшей остановки пассажирского транспорта:

3.2.1 расстояние до объекта от остановки транспорта 600 м

3.2.2 время движения (пешком) 8 мин

3.2.3 наличие выделенного от проезжей части пешеходного пути (да, нет) да

3.2.4 Перекрестки: нет

3.2.5 Информация на пути следования к объекту: нет

3.2.6 Перепады высоты на пути: нет

Их обустройство для инвалидов на коляске: нет

3.3 Вариант организации доступности ОСИ (формы обслуживания)

№№ п/п	Категория инвалидов (вид нарушения)	Вариант организации доступности объекта
1.	Все категории инвалидов и МГН	ДУ
	<i>в том числе инвалиды:</i>	
2	передвигающиеся на креслах-колясках	ДУ
3	с нарушениями опорно-двигательного аппарата	ДУ
4	с нарушениями зрения	ДУ
5	с нарушениями слуха	ДУ
6	с нарушениями умственного развития	А

* - указывается один из вариантов: «А», «Б», «ДУ», «ВНД»

4. Управленческое решение (предложения по адаптации основных структурных элементов объекта)

№ п \п	Основные структурно-функциональные зоны объекта	Рекомендации по адаптации объекта (вид работы)*
1	Территория, прилегающая к зданию (участок)	Капитальный ремонт
2	Вход (входы) в здание	Текущий ремонт
3	Путь (пути) движения внутри здания (в т.ч. пути эвакуации)	Капитальный ремонт, индивидуальное решение с ТСП
4.1	Зона целевого назначения здания (целевого посещения объекта)	Капитальный ремонт,
4.2	Зона целевого назначения здания (жилые помещения)	Капитальный ремонт,
5	Санитарно-гигиенические помещения	Капитальный ремонт,
6	Система информации на объекте (на всех зонах)	Текущий ремонт
7	Пути движения к объекту (от остановки транспорта)	Капитальный ремонт, письмо в муниципалитет
8.	Все зоны и участки	Капитальный ремонт, индивидуальное решение с ТСП

*- указывается один из вариантов (видов работ): не нуждается; ремонт (текущий, капитальный); индивидуальное решение с ТСП; технические решения невозможны – организация альтернативной формы обслуживания

Размещение информации на Карте доступности субъекта РФ согласовано

Заместитель директора ГУ ТО «Северо-Агеевский

психоневрологический интернат»

_____ Андрианов С.С.

Директор ГУ ТО «Северо-Агеевского
психоневрологического интерната»

_____ Рыбин Е.А.

«___» _____ 2020 г.

**АКТ ОБСЛЕДОВАНИЯ
объекта социальной инфраструктуры
К ПАСПОРТУ ДОСТУПНОСТИ ОСИ
№ 02**

п. Северо-Агеевский Тульской области

«06» декабря 2019 г.

Наименование территориального
образования субъекта РФ

1. Общие сведения об объекте

- 1.1. Наименование (вид) объекта: психоневрологический интернат
- 1.2. Адрес объекта: Тульская область, Суворовский район, п. Северо-Агеевский, ул. Пионерская, д.2 корпуса №7,8,9
- 1.3. Сведения о размещении объекта:
 - отдельно стоящее здание 2 этажа, 2562,5 кв. м
 - наличие прилегающего земельного участка (да, нет) да, 47000 кв.м
- 1.4. Год постройки здания 1980 г., последнего капитального ремонта - нет
- 1.5. Дата предстоящих плановых ремонтных работ: текущего – 2020г, капитального – 2035 г.
- 1.6. Название организации (учреждения), (полное юридическое наименование – согласно Уставу, краткое наименование): Государственное учреждение Тульской области «Северо-Агеевский психоневрологический интернат» (ГУ ТО «Северо-Агеевский психоневрологический интернат»)
- 1.7. Юридический адрес организации (учреждения) Тульская область, Суворовский район, п.Северо-Агеевский, ул.Ленина, д.8

2. Характеристика деятельности организации на объекте

Дополнительная информация: нет

**3. Состояние доступности объекта для инвалидов
и других маломобильных групп населения (МГН)**

3.1 Путь следования к объекту пассажирским транспортом

(описать маршрут движения с использованием пассажирского транспорта)
автобусы № 196 (остановка Северо-Агеевский).

наличие адаптированного пассажирского транспорта к объекту (есть, нет) нет

3.2 Путь к объекту от ближайшей остановки пассажирского транспорта:

3.2.1 расстояние до объекта от остановки транспорта 600 м

3.2.2 время движения (пешком) 8 мин

3.2.3 наличие выделенного от проезжей части пешеходного пути (да, нет) да

3.2.4 Перекрестки: нет

3.2.5 Информация на пути следования к объекту: нет

3.2.6 Перепады высоты на пути: нет

Их обустройство для инвалидов на коляске: нет

3.3 Вариант организации доступности ОСИ (формы обслуживания)

№№ п/п	Категория инвалидов (вид нарушения)	Вариант организации доступности объекта
1.	Все категории инвалидов и МГН	ДУ
	<i>в том числе инвалиды:</i>	
2	передвигающиеся на креслах-колясках	ДУ
3	с нарушениями опорно-двигательного аппарата	ДУ
4	с нарушениями зрения	ДУ
5	с нарушениями слуха	ДУ
6	с нарушениями умственного развития	А

* - указывается один из вариантов: «А», «Б», «ДУ», «ВНД»

3.4 Состояние доступности основных структурно-функциональных зон

№№ п/п	Основные структурно- функциональные зоны	Состояние доступности, в том числе для основных категорий инвалидов**	Приложение	
			№ на плане	№ фото
1	Территория, прилегающая к зданию (участок)	ДЧ-И (Г,У,О)	-	1.1- 1.14
2	Вход (входы) в здание	ДП-И (Г,У,О,К)	-	2.1-2.6
3	Путь (пути) движения внутри здания (в т.ч. пути эвакуации)	ДЧ-И (Г,У,О)	-	3.1- 3.30
4.1	Зона целевого назначения здания (целевого посещения объекта)	ДП-И (Г,У,О)	-	4.1- 4.21
4.2	Зона целевого назначения здания (жилые помещения)	ДЧ-И (У,О)		4.22- 4.35
5	Санитарно-гигиенические помещения	ДЧ-И (Г,У)	-	5.1- 5.24
6	Система информации и связи (на всех зонах)	ДЧ-И (К,О,Г,У)	-	6.1- 6.15
7	Пути движения к объекту (от остановки транспорта)	ДП-И (Г,У,О)	-	-

** Указывается: **ДП-В** - доступно полностью всем; **ДП-И** (К, О, С, Г, У) – доступно полностью избирательно (указать категории инвалидов); **ДЧ-В** - доступно частично всем; **ДЧ-И** (К, О, С, Г, У) – доступно частично избирательно (указать категории инвалидов); **ДУ** - доступно условно, **ВНД** - недоступно

3.5. Итоговое заключение о состоянии доступности ОСИ: ДЧ-И (У,О).

Рядом с входом на территорию отсутствует система вызова помощи. Ширина дверных проемов проходной в свету менее 0,9 м (0,75 м). Перед входом и выходом из проходной расположены не дублирующиеся пандусом и поручнями ступени. Отсутствует визуальное и тактильное обозначение путей движения по территории. Отсутствуют парковочные места для инвалидов.

Рядом с входом в здание отсутствует кнопка вызова помощи. Перед входной дверью отсутствуют наземные тактильно-контрастные предупреждающие указатели. Грязезащитный коврик перед входной дверью не закреплен к поверхности входной площадки. Дверь доступного входа в здание не обозначена контрастно, габариты проема входной двери не обозначены. Ручка входной двери не контрастна относительно дверного полотна. Высота порога входной двери более 0,014 м (0,02 м). Рядом с входной дверью отсутствуют знаки доступности входа для инвалидов. Рядом с входом в здание отсутствует табличка с информацией об учреждении, дублированная шрифтом Брайля. Рядом с входом в здание отсутствует система световой и звуковой информации. Ковровое грязезащитное покрытие в тамбуре не закреплено к поверхности пола. Высота порога в тамбуре более 0,014 м (0,04 м). Ручка двери в тамбуре не контрастна относительно дверного полотна.

Ступени, расположенные перед выходом на лестничную площадку, не обозначены контрастно и не дублируются пандусом. На путях движения внутри здания отсутствует тактильная направляющая, а также напольные тактильно-контрастные предупреждающие указатели (перед лестницами и дверными проемами). На путях движения внутри здания отсутствуют опорные поручни вдоль стен. При входе в здание отсутствует тактильная или тактильно-звуковая мнемосхема. Перед подъемом и спуском на лестницы отсутствуют предупреждающие напольные тактильно-контрастные указатели. Краевые ступени лестничных маршей не обозначены контрастно. Поручни межэтажных лестниц расположены на высоте более 0,9 м (0,95-0,96 м). Лестницы не дублируются подъемными устройствами. Высота порогов дверей на путях движения внутри здания более 0,014 м (0,02 м). Краевые ступени лестниц на путях эвакуации не обозначены, у лестниц отсутствуют поручни, лестницы не дублируются спусковыми устройствами. Ширина проемов дверей на эвакуационных выходах в свету менее 0,9 м (0,77 м). Отсутствуют указатели направления движения для инвалидов на путях эвакуации.

Ручка двери в кабинет дежурной медсестры не контрастна относительно дверного полотна. Рядом с входом в кабинет дежурной медсестры отсутствует табличка с его названием, выполненная рельефно-графическим способом и дублированная шрифтом Брайля. Перед входом в кабинет дежурной медсестры отсутствуют напольные тактильно-контрастные предупреждающие указатели или контрастно окрашенная поверхность, габариты дверного проема не обозначены. Ручка двери в комнату для приема посетителей не контрастна относительно дверного полотна. Рядом с входами в комнату для приема посетителей, комнаты отдыха, столовую и спортивный зал отсутствуют таблички с их названиями, выполненные рельефно-графическим способом и дублированные шрифтом Брайля. Перед входами в комнату для приема посетителей, комнаты отдыха, столовую и спортивный зал отсутствуют напольные тактильно-контрастные предупреждающие указатели или контрастно окрашенная поверхность, габариты дверных проемов не обозначены. Высота порогов дверей в столовую и спортивный зал более 0,014 м. Ширина дверных проемов в некоторые комнаты отдыха в свету менее 0,9 м.

Ширина дверных проемов в жилые помещения в свету менее 0,9 м (0,79-0,81 м). Высота порогов на входах в некоторые жилые помещения более 0,014 м. Ручки дверей в некоторые жилые помещения не контрастны относительно дверных полотен, на дверях в некоторых жилых помещениях обустроены ручки, не позволяющие инвалиду управлять ими одной рукой. Рядом с входами в жилые комнаты отсутствуют таблички с их названиями, выполненные рельефно-графическим способом и дублированные шрифтом Брайля. Перед входами в жилые комнаты отсутствуют напольные тактильно-контрастные предупреждающие указатели или контрастно окрашенная поверхность, габариты дверных проемов не обозначены. У прикроватных зон отсутствуют поручни, держатели для трости, костылей и других принадлежностей. В жилых помещениях отсутствует световая или стробоскопическая пожарная сигнализация. Выключатели света в жилых помещениях расположены на высоте более 0,8 м (1,5 м).

Выключатели света в туалетные комнаты расположены на высоте более 0,8 м (1,46 м), ширина дверных проемов в туалетные комнаты в свету менее 0,9 м (0,68 м), высота порогов на входах в туалетные комнаты более 0,014 м (0,05 м), рядом с унитазами в туалетных комнатах отсутствует место для размещения кресла-коляски, ручки дверей в некоторые туалетные комнаты не контрастны относительно дверных полотен, в некоторые туалетные комнаты не являются доступными для инвалидов с нарушением опорно-двигательного аппарата, туалетные комнаты не оборудованы крючками для трости, костылей и других принадлежностей, в туалетных комнатах отсутствуют опорные поручни, в туалетных комнатах отсутствуют кнопки вызова помощи со шнурком, над входами туалетные комнаты не установлены световые мигающие оповещатели, срабатывающие при нажатии кнопки вызова помощи, на раковинах в туалетных комнатах установлены неэргономичные смесители вентильного типа, зеркала в туалетных комнатах расположены на высоте более 0,9 м (1,3 м). Ручки дверей в некоторые душевые не контрастны относительно дверных полотен, ширина дверных проемов в душевые в свету менее 0,9 м (0,87 м), в душевых отсутствуют крючки для трости, костылей и других принадлежностей, стульчики для душа. На входе в гардеробную расположен порог высотой более 0,014 м.

На территории отсутствует система навигации. Системы средств информации и сигнализации об опасности на объекте не предусматривают в комплексе визуальную информацию с указанием направления движения и названиями мест получения услуг. Информация на стендах напечатана мелким шрифтом. Комнаты для отдыха не оборудованы для инвалидов с нарушением слуха. Информация на табличке, обустроенной рядом с входом на территорию, не дублируется

шрифтом Брайля. Названия и номера кабинетов, залов и жилых комнат не дублируются тактильно. Отсутствуют схемы расположения зон оказания услуг и санитарно-гигиенических помещений, доступные для инвалидов с нарушением зрения.

4. Управленческое решение (проект)

4.1. Рекомендации по адаптации основных структурных элементов объекта:

№ № п \п	Основные структурно-функциональные зоны объекта	Рекомендации по адаптации объекта (вид работы)*
1	Территория, прилегающая к зданию (участок)	Капитальный ремонт
2	Вход (входы) в здание	Текущий ремонт
3	Путь (пути) движения внутри здания (в т.ч. пути эвакуации)	Капитальный ремонт, индивидуальное решение с ТСР
4.1	Зона целевого назначения здания (целевого посещения объекта)	Капитальный ремонт,
4.2	Зона целевого назначения здания (жилые помещения)	Капитальный ремонт,
5	Санитарно-гигиенические помещения	Капитальный ремонт,
6	Система информации на объекте (на всех зонах)	Текущий ремонт
7	Пути движения к объекту (от остановки транспорта)	Капитальный ремонт, письмо в муниципалитет
8.	Все зоны и участки	Капитальный ремонт, индивидуальное решение с ТСР

*- указывается один из вариантов (видов работ): не нуждается; ремонт (текущий, капитальный); индивидуальное решение с ТСР; технические решения невозможны – организация альтернативной формы обслуживания

4.2. Период проведения работ 2020 г. – 2024 г.

В рамках исполнения государственной программы Тульской области "Доступная среда"

4.3. Ожидаемый результат (по состоянию доступности) после выполнения работ по адаптации: ДП-В

Оценка результата исполнения программы, плана (по состоянию доступности) _____,

4.4. Для принятия решения требуется, не требуется (нужное подчеркнуть):

4.4.1. согласование на Комиссии требуется

(наименование Комиссии по координации деятельности в сфере обеспечения доступной среды жизнедеятельности для инвалидов и других МГН)

4.4.2. согласование работ с надзорными органами (в сфере проектирования и строительства, архитектуры, охраны памятников, другое - указать) требуется;

4.4.3. техническая экспертиза; разработка проектно-сметной документации требуется;

4.4.4. согласование с вышестоящей организацией (собственником объекта) требуется;

4.4.5. согласование с общественными организациями инвалидов требуется;

4.4.6. другое

Имеется заключение уполномоченной организации о состоянии доступности объекта (наименование документа и выдавшей его организации, дата) прилагается

4.5. Информация может быть размещена (обновлена) на Карте доступности объектов субъекта РФ на портале <http://zhit-vmeste.ru/>. (наименование сайта, портала)

5. Особые отметки

ПРИЛОЖЕНИЯ:

Результаты обследования:

1. Территории, прилегающей к объекту

на _____7_____ л.

2. Входа (входов) в здание

на _____5_____ л.

- | | |
|--|----------------------|
| 3. Путь движения в здании | на _____ 14 _____ л. |
| 4. Зоны целевого назначения объекта | на _____ 20 _____ л. |
| 5. Санитарно-гигиенических помещений | на _____ 12 _____ л. |
| 6. Системы информации (и связи) на объекте | на _____ 8 _____ л. |

Результаты фотофиксации на объекте на _____ л.

Поэтажные планы, паспорт БТИ объекта на _____ л.

Другое (в том числе дополнительная информация о путях движения к объекту)

Руководитель рабочей группы:

Заместитель директора ГУ ТО «Северо-Агеевский психоневрологический интернат»

(Должность, Ф.И.О.)

_____ Андрианов С.С.
(Подпись)

Члены рабочей группы:

Фельдшер ГУ ТО «Северо-Агеевский психоневрологический интернат» _____ Воробьева А.В.

(Должность, Ф.И.О.)

(Подпись)

Гл. специалист ГУ ТО «Северо-Агеевский психоневрологический интернат»

(Должность, Ф.И.О.)

_____ Джурабаев С.А.
(Подпись)

Представитель организации, расположенной на объекте:

Старшая медсестра ГУ ТО «Северо-Агеевский психоневрологический интернат»

(Должность, Ф.И.О.)

_____ Самсонова Е.В.
(Подпись)

В том числе: представители ИП Воронцов А.Е.:

Специалист по паспортизации

(Должность, Ф.И.О.)

_____ Иванов А.Е.
(Подпись)

I Результаты обследования:
1. Территории, прилегающей к зданию (участка)

Корпуса № 7,8,9 ГУ ТО «Северо-Агеевский психоневрологический интернат», Тульская область, Суворовский район, п. Северо-Агеевский, ул. Пионерская, д.2

Наименование объекта, адрес

№ п/п	Наименование функционально-планировочного элемента	Наличие элемента			Выявленные нарушения и замечания		Работы по адаптации объектов	
		есть/нет	№ на плане	№ фото	Содержание	Значим для инвалида (категория)	Содержание	Виды работ
1.1	Вход (входы) на территорию	есть		1.1, 1.4- 1.8	Рядом с входом на территорию отсутствует система вызова помощи.	К,О, С,Г, У	Обустроить рядом с входом на территорию на высоте 0,85-1,1 м от поверхности пешеходного пути кнопку вызова помощи и обозначить ее специальной пиктограммой на контрастном фоне.	Текущий ремонт
					Ширина дверных проемов проходной в свету менее 0,9 м (0,75 м).	К	Увеличить ширину дверных проемов проходной в свету до не менее 0,9 м. До проведения этих работ организовать проход для людей с инвалидностью через автомобильные ворота.	Капитальный ремонт
					Перед входом и выходом из проходной расположены не дублирующийся пандусом и поручнями ступени.	К,О	Организовать вход и выход из проходной в уровне земли (с перепадом высот относительно земли не более 0,015 м) либо продублировать ступени пандусом и поручнями. До проведения этих работ организовать проход для людей с инвалидностью через автомобильные ворота. <u>До капитального</u>	Капитальный ремонт

						<u>ремонта</u> <u>предусмотреть</u> <u>допуск инвалидов</u> <u>через въездные</u> <u>ворота</u>		
1.2	Путь (пути) движения на территории	есть		1.9-1.14	Отсутствует визуальное и тактильное обозначение путей движения по территории.	С	Обустроить направляющие визуальные указатели (информирующие знаки) на основных путях движения по территории от входа на территорию к входам в здания на высоте 1,5-2,5 м. Организовать оказание ситуативной помощи инвалидам при передвижении по территории.	Текущий ремонт
1.3	Лестница (наружная)	нет						
1.4	Пандус (наружный)	нет						
1.5	Автостоянка и парковка	нет		1.2, 1.3	Отсутствуют парковочные места для инвалидов.	К,О, С	Обратиться к администрации муниципального образования по вопросу обустройства на парковке, расположенной рядом с входом на территорию, парковочных мест для инвалидов и их обозначения дорожными знаками «Парковка» с табличками «Инвалид», а также специальной дорожной разметкой на асфальте в соответствии с ГОСТ Р 52289, ПДД, ГОСТ 12.4.026, СП 42.13330.2016.	Текущий ремонт
	ОБЩИЕ требования к зоне	Беспрепятственное и удобное передвижение МГН по участку (территории предприятия) к зданию. Информационная поддержка на всех путях движения МГН. Возможность совмещения транспортных проездов и пешеходных дорог на пути к объектам (при соблюдении требований к параметрам путей движения)						

II Заключение по зоне:

Наименование структурно-функциональной зоны	Состояние доступности* (к пункту 3.4 Акта обследования ОСИ)	Приложение		Рекомендации по адаптации (вид работы)** к пункту 4.1 Акта обследования ОСИ
		№ на плане	№ фото	
Территория, прилегающая к зданию	ДЧ-И (Г,У,О)	-	1.1-1.14	Капитальный ремонт

* указывается: **ДП-В** - доступно полностью всем; **ДП-И** (К, О, С, Г, У) – доступно полностью избирательно (указать категории инвалидов); **ДЧ-В** - доступно частично всем; **ДЧ-И** (К, О, С, Г, У) – доступно частично избирательно (указать категории инвалидов); **ДУ** - доступно условно, **ВНД** - недоступно
 **указывается один из вариантов: не нуждается; ремонт (текущий, капитальный); индивидуальное решение с ТСР; технические решения невозможны – организация альтернативной формы обслуживания

Комментарий к заключению: необходимо обустроить твердое покрытие на пути движения от парковки к входу на территорию. Обустроить рядом с входом на территорию на высоте 0,85-1,1 м от поверхности пешеходного пути кнопку вызова помощи и обозначить ее специальной пиктограммой на контрастном фоне. Организовать проход для инвалидов через автомобильные ворота. Обустроить направляющие визуальные указатели (информирующие знаки) на основных путях движения по территории от входа на территорию к входам в здания на высоте 1,5-4,0 м. Организовать оказание ситуативной помощи инвалидам при передвижении по территории. Обустроить на территории специальные скамьи для инвалидов с нарушением опорно-двигательного аппарата. Обустроить рядом с входом в здание скамью с поручнями. Обратиться к администрации муниципального образования по вопросу обустройства на парковке, расположенной рядом с входом на территорию, парковочных мест для инвалидов и их обозначения дорожными знаками «Парковка» с табличками «Инвалид», а также специальной дорожной разметкой на асфальте в соответствии с ГОСТ Р 52289, ПДД, ГОСТ 12.4.026, СП 42.13330.2016.



Фото 1.1



Фото 1.2



Фото 1.3



Фото 1.4



Фото 1.5



Фото 1.6



Фото 1.7



Фото 1.8



Фото 1.9



Фото 1.10



Фото 1.11



Фото 1.12



Фото 1.13



Фото 1.14

I Результаты обследования:

2. Входа (входов) в здание

Корпуса № 7,8,9 ГУ ТО «Северо-Агеевский психоневрологический интернат», Тульская область, Суворовский район, п. Северо-Агеевский, ул. Пионерская, д.2

Наименование объекта, адрес

№ п/п	Наименование функционально-планировочного элемента	Наличие элемента			Выявленные нарушения и замечания		Работы по адаптации объектов	
		есть/нет	№ на плане	№ фото	Содержание	Значимое для инвалида (категория)	Содержание	Виды работ
2.1	Лестница (наружная)	нет			-	-	-	-
2.2	Пандус (наружный)	нет			-	-	-	-
2.3	Входная площадка (перед дверью)	есть		2.1	<p>Перед входной дверью отсутствуют наземные тактильно-контрастные предупреждающие указатели.</p> <p>Грязезащитный коврик перед входной дверью не закреплен к поверхности входной площадки.</p>	С	<p>Обустроить перед входной дверью на ширине открытого дверного полотна тактильно-контрастные предупреждающие указатели глубиной 0,5-0,6 м.</p> <p>Закрепить грязезащитный коврик перед входной дверью плотно к поверхности входной площадки.</p>	<p>Текущий ремонт</p> <p>Текущий ремонт</p>
2.4	Дверь (входная)	есть		2.1-2.3	<p>Дверь доступного входа в здание не обозначена контрастно, габариты проема входной двери не обозначены.</p> <p>Ручка входной двери не контрастна</p>	С	<p>Обозначить края дверного полотна или дверные наличники двери доступного входа в здание яркой контрастной маркировкой. Обозначить габариты проема входной двери световыми маяками.</p> <p>Обозначить ручку входной двери</p>	<p>Текущий ремонт</p> <p>Текущий</p>

				относительно дверного полотна. Высота порога входной двери более 0,014 м (0,02 м). Рядом с входной дверью отсутствуют знаки доступности входа для инвалидов. Рядом с входом в здание отсутствует табличка с информацией об учреждении, дублированная шрифтом Брайля. Рядом с входом в здание отсутствует система световой и звуковой информации.	К К,О, С,Г, У К,О, С,Г, У С,Г	яркой контрастной относительно дверного полотна маркировкой. По согласованию с общественной организацией инвалидов допускается оставить в варианте исполнения. Обустроить рядом с входной дверью на стене со стороны дверной ручки на высоте 1,2-1,6 м знаки доступности (пиктограммы) входа для инвалидов. Обустроить рядом с входом в здание табличку с информацией об учреждении, дублированную шрифтом Брайля со стороны дверной ручки на высоте 1.2-1.4м Рекомендуется установить рядом с входом в здание бегущую строку и звуковой маяк.	ремонт - Текущий ремонт Текущий ремонт Текущий ремонт
2.5	Тамбур	есть	2.3-2.6	Ковровое грязезащитное покрытие в тамбуре не закреплено к поверхности пола. Высота порога в тамбуре более 0,014 м (0,04 м). Ручка двери в тамбуре не контрастна относительно дверного полотна.	К,О, С К С	Закрепить ковровое грязезащитное покрытие в тамбуре плотно к поверхности пола. Устранить порог входной двери или занизить до высоты не более 0,014 м. До проведения этих работ приобрести и применять перекатной или рулонный пандус. Обозначить ручку двери в тамбуре яркой контрастной маркировкой.	Текущий ремонт Текущий ремонт Текущий ремонт
ОБЩИЕ требования к зоне		Как минимум один вход, приспособленный для МГН, с поверхности земли и из каждого доступного подземного или надземного перехода к зданию; выключатели и розетки - на высоте 0,8 м от уровня пола					

--	--	--

II Заключение по зоне:

Наименование структурно-функциональной зоны	Состояние доступности* (к пункту 3.4 Акта обследования ОСИ)	Приложение		Рекомендации по адаптации (вид работы)** к пункту 4.1 Акта обследования ОСИ
		№ на плане	№ фото	
Вход в здание	ДП-И (Г,У,О,К)		2.1-2.6	Текущий ремонт

* указывается: **ДП-В** - доступно полностью всем; **ДП-И** (К, О, С, Г, У) – доступно полностью избирательно (указать категории инвалидов); **ДЧ-В** - доступно частично всем; **ДЧ-И** (К, О, С, Г, У) – доступно частично избирательно (указать категории инвалидов); **ДУ** - доступно условно, **ВНД** - недоступно

**указывается один из вариантов: не нуждается; ремонт (текущий, капитальный); индивидуальное решение с ТСР; технические решения невозможны – организация альтернативной формы обслуживания

Комментарий к заключению: необходимо обустроить кнопку вызова помощи рядом с входом в здание на высоте от 0,8 до 0,9 м и обозначить ее специальной пиктограммой на контрастном фоне. Обустроить перед входной дверью на ширине открытого дверного полотна тактильно-контрастные предупреждающие указатели глубиной 0,5-0,6 м. Закрепить грязезащитный коврик перед входной дверью плотно к поверхности входной площадки. Обозначить края дверного полотна или дверные наличники двери доступного входа в здание яркой контрастной маркировкой. Обозначить габариты проема входной двери световыми маяками. Обозначить ручку входной двери яркой контрастной относительно дверного полотна маркировкой. Обустроить рядом с входной дверью на стене со стороны дверной ручки на высоте 1,2-1,6 м знаки доступности (пиктограммы) входа для инвалидов. Обустроить рядом с входом в здание табличку с информацией об учреждении, дублированную шрифтом Брайля. Рекомендуется установить рядом с входом в здание бегущую строку и звуковой маяк. Закрепить ковровое грязезащитное покрытие в тамбуре плотно к поверхности пола. Устранить порог входной двери или занизить до высоты не более 0,014 м. До проведения этих работ приобрести и применять перекатной или рулонный пандус. Обозначить ручку двери в тамбуре яркой контрастной маркировкой.



Фото 2.1



Фото 2.2

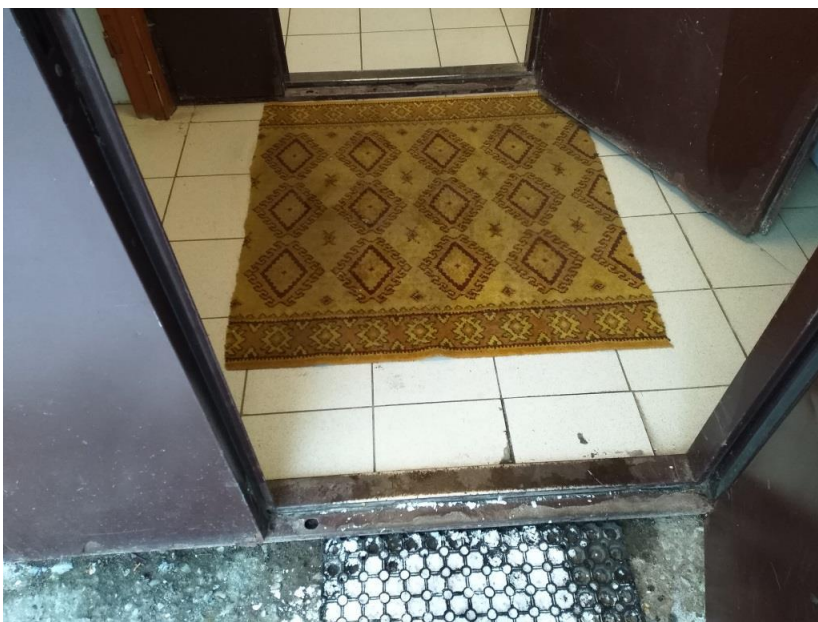


Фото 2.3



Фото 2.4

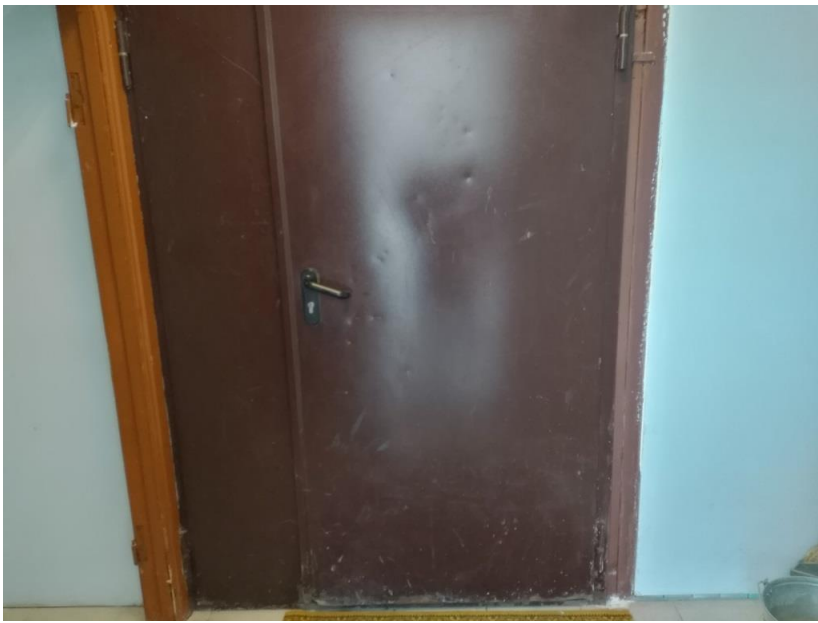


Фото 2.5



Фото 2.6

I Результаты обследования:

3. Пути (путей) движения внутри здания (в т.ч. путей эвакуации)

Корпуса № 7,8,9 ГУ ТО «Северо-Агеевский психоневрологический интернат», Тульская область, Суворовский район, п. Северо-Агеевский, ул. Пионерская, д.2

Наименование объекта, адрес

№ п/п	Наименование функционально-планировочного элемента	Наличие элемента			Выявленные нарушения и замечания		Работы по адаптации объектов	
		есть/нет	№ на плане	№ фото	Содержание	Значимое для инвалида (категория)	Содержание	Виды работ
3.1	Коридор (вестибюль, зона ожидания, галерея, балкон)	есть			Ступени, расположенные перед выходом на лестничную площадку, не обозначены контрастно и не дублируются пандусом.	К,С	Обозначить края ступеней, расположенных перед выходом на лестничную площадку, яркой контрастной маркировкой с шириной полосы 0,08-0,1 м. Расстояние между контрастной полосой и краем проступи - 0,03-0,04 м.	Текущий ремонт
					На путях движения внутри здания отсутствует тактильная направляющая, а также напольные тактильно-контрастные предупреждающие указатели (перед лестницами и дверными проемами).	С	Рекомендуется обустроить на основных путях движения внутри здания тактильную направляющую, а также напольные тактильно-контрастные предупреждающие указатели (перед лестницами и дверными проемами).	Текущий ремонт
					На путях движения внутри здания отсутствуют опорные поручни вдоль стен.	С,О	Обустроить на всех путях движения МГН внутри здания опорные поручни вдоль стен на высоте 0,9 м.	Капитальный ремонт
					При входе в здание отсутствует тактильная или тактильно-звуковая мнемосхема.	С	Установить на расстоянии 2-4 м от входа в здание по правой стороне тактильную или	Текущий ремонт

							тактильно-звуковую мнемосхему.	
3.2	Лестница (внутри здания)	есть		3.8-3.11, 3.17, 3.18, 3.20, 3.22, 3.23	<p>Перед подъемом и спуском на лестницы отсутствуют предупреждающие напольные тактильно-контрастные указатели.</p> <p>Краевые ступени лестничных маршей не обозначены контрастно.</p> <p>Поручни межэтажных лестниц расположены на высоте более 0,9 м (0,95-0,96 м).</p>	С	Обустроить за 0,3 м до краев ступеней перед подъемами и спусками на лестницы на путях движения инвалидов и МГН предупреждающие напольные тактильно-контрастные указатели глубиной 0,5-0,6 м.	Текущий ремонт
						С	Обозначить краевые ступени лестниц на путях движения инвалидов и МГН яркой контрастной маркировкой с шириной полосы 0,08-0,1 м. Расстояние между контрастной полосой и краем проступи - 0,03-0,04 м.	Текущий ремонт
						С,О	По согласованию с общественной организацией инвалидов допускается оставить в варианте исполнения.	-
3.3	Пандус (внутри здания)	нет			-	-	-	-
3.4	Лифт пассажирский (или подъемник)	нет			Лестницы не дублируются подъемными устройствами.	К	Обустроить в рамках капитального ремонта лифт. До этого времени приобрести мобильный лестничный подъемник.	Капитальный ремонт и индивидуальное решение с ТСР
3.5	Дверь	есть		3.1, 3.2, 3.12, 3.13	Высота порогов дверей на путях движения внутри здания более 0,014 м (0,02 м).	К	По согласованию с общественной организацией инвалидов допускается оставить в варианте исполнения. До капитального ремонта предусмотреть	-

							перекатной или рулонный пандус	
3.6	Пути эвакуации (в т.ч. зоны безопасности)	есть	3.25-3.30	Краевые ступени лестниц на путях эвакуации не обозначены, у лестниц отсутствуют поручни, лестницы не дублируются спусковыми устройствами.	К,О,С	Обозначить краевые ступени лестниц на путях эвакуации яркой контрастной маркировкой с шириной контрастной полосы 0,08-0,1 м. Рекомендуется установить систему Самоспас или приобрести стулья для эвакуации инвалидов по лестнице.	Текущий ремонт	
				Ширина проемов дверей на эвакуационных выходах в свету менее 0,9 м (0,77 м).	К	В рамках капитального ремонта предусмотреть увеличение ширины дверных проемов на путях эвакуации в свету до не менее 0,9 м.	Капитальный ремонт	
				Отсутствуют указатели направления движения для инвалидов на путях эвакуации.	К,О,С,Г,У	Обустроить на путях эвакуации указатели направления движения к эвакуационным выходам.	Текущий ремонт	
				Отсутствуют на путях эвакуации звуковые оповещатели, указывающие направление движения	К,О,С,Г,У	Предусмотреть установку на путях эвакуации звуковых оповещателей, указывающих направление движения в случае экстремальных ситуаций	Текущий ремонт	
	ОБЩИЕ требования к зоне	Выделен наиболее рациональный (короткий и удобный) путь к зоне целевого назначения, выключатели и розетки - на высоте 0,8 м от уровня пола, наличие зоны отдыха на каждом доступном МГН этаже (в том числе и для инвалидов на креслах-колясках) на 2 - 3 места, наличие визуальной и тактильной предупредительной информации о препятствии перед дверными проемами и входами на лестницы, наличие информации о схеме движения инвалидов по зданию, наличие обозначающих маршрут движения знаков.						

II Заключение по зоне:

Наименование структурно-функциональной зоны	Состояние доступности* (к пункту 3.4 Акта обследования ОСИ)	Приложение		Рекомендации по адаптации (вид работы)** к пункту 4.1 Акта
		№ на плане	№ фото	

				обследования ОСИ
Пути движения внутри здания	ДЧ-И (Г,У,О)		3.1-3.30	Капитальный ремонт, индивидуальное решение с ТСР

* указывается: ДП-В - доступно полностью всем; ДП-И (К, О, С, Г, У) – доступно полностью избирательно (указать категории инвалидов); ДЧ-В - доступно частично всем; ДЧ-И (К, О, С, Г, У) – доступно частично избирательно (указать категории инвалидов); ДУ - доступно условно, ВНД - недоступно
 **указывается один из вариантов: не нуждается; ремонт (текущий, капитальный); индивидуальное решение с ТСР; технические решения невозможны – организация альтернативной формы обслуживания

Комментарий к заключению: необходимо обозначить края ступеней, расположенных перед выходом на лестничную площадку, яркой контрастной маркировкой с шириной полосы 0,08-0,1 м. Расстояние между контрастной полосой и краем проступи - 0,03-0,04 м. Обустроить на основных путях движения внутри здания тактильную направляющую, а также напольные тактильно-контрастные предупреждающие указатели (перед лестницами и дверными проемами). Обустроить на всех путях движения МГН внутри здания опорные поручни вдоль стен на высоте 0,9 м. Установить на расстоянии 2-4 м от входа в здание по правой стороне тактильную или тактильно-звуковую мнемосхему. Обустроить за 0,3 м до краев ступеней перед подъемами и спусками на лестницы на путях движения инвалидов и МГН предупреждающие напольные тактильно-контрастные указатели глубиной 0,5-0,6 м. Обозначить краевые ступени лестниц на путях движения инвалидов и МГН яркой контрастной маркировкой с шириной полосы 0,08-0,1 м. Расстояние между контрастной полосой и краем проступи - 0,03-0,04 м. Обустроить в рамках капитального ремонта лифт. До этого времени приобрести мобильный лестничный подъемник. Обозначить краевые ступени лестниц на путях эвакуации яркой контрастной маркировкой с шириной контрастной полосы 0,08-0,1 м. Рекомендуется установить систему Самоспас или приобрести стулья для эвакуации инвалидов по лестнице. В рамках капитального ремонта предусмотреть увеличение ширины дверных проемов на путях эвакуации в свету до не менее 0,9 м. Обустроить на путях эвакуации указатели направления движения к эвакуационным выходам.



Фото 3.1



Φοτο 3.2



Φοτο 3.3



Φοτο 3.4



Фото 3.5



Фото 3.6



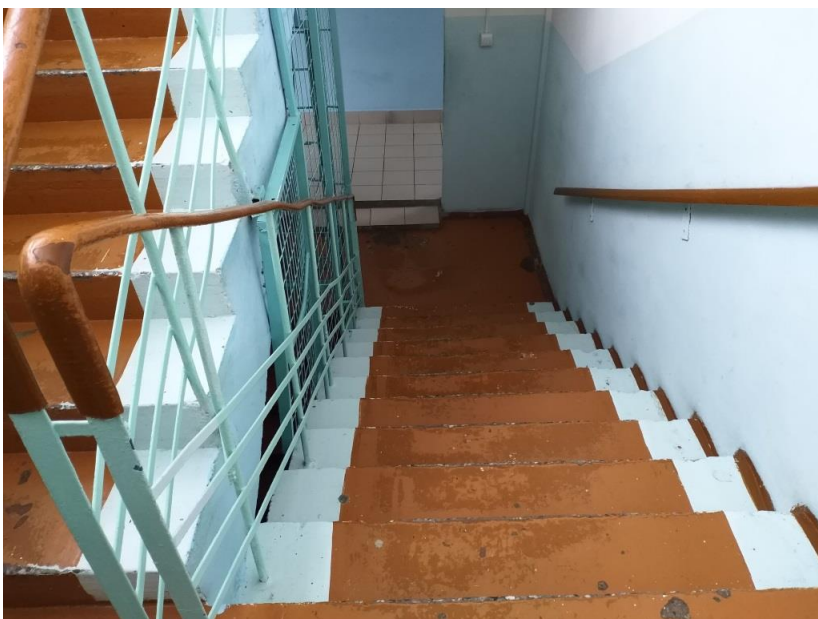
Фото 3.7



Φοτο 3.8



Φοτο 3.9



Φοτο 3.10



Фото 3.11



Фото 3.12



Фото 3.13



Фото 3.14



Фото 3.15



Фото 3.16



Фото 3.17

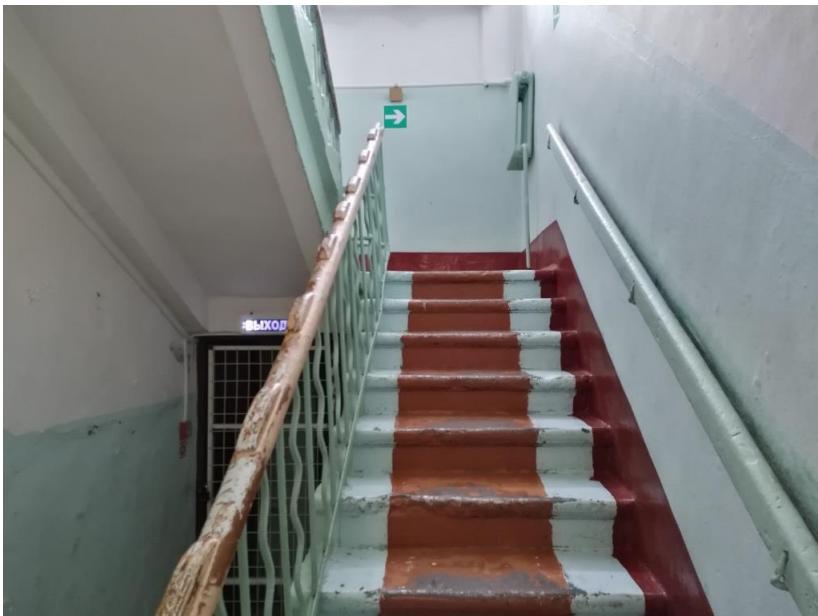


Фото 3.18

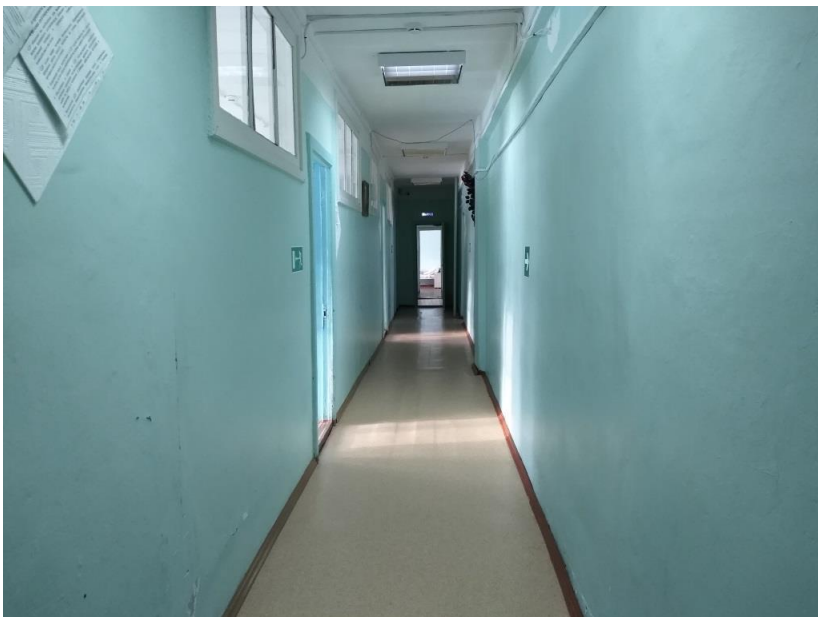


Фото 3.19



Фото 3.20



Фото 3.21



Фото 3.22

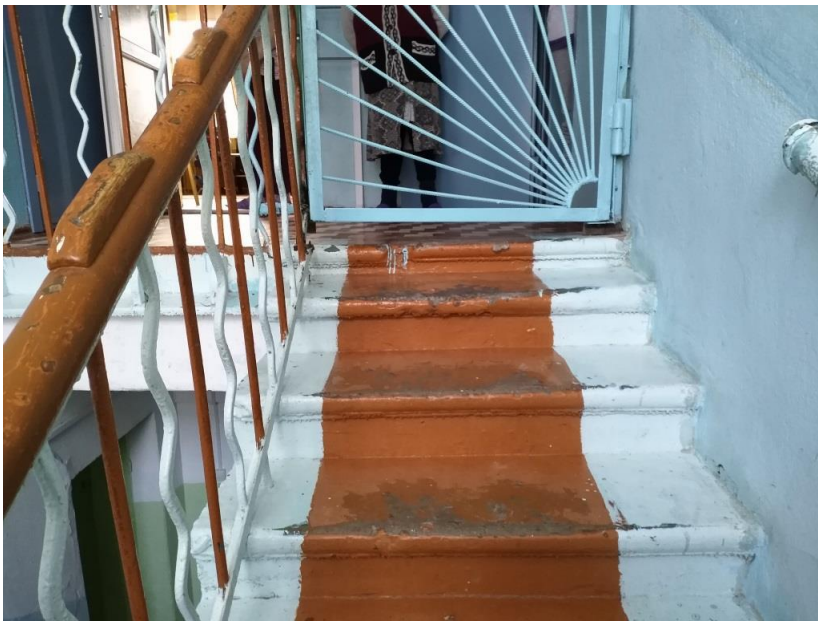


Фото 3.23

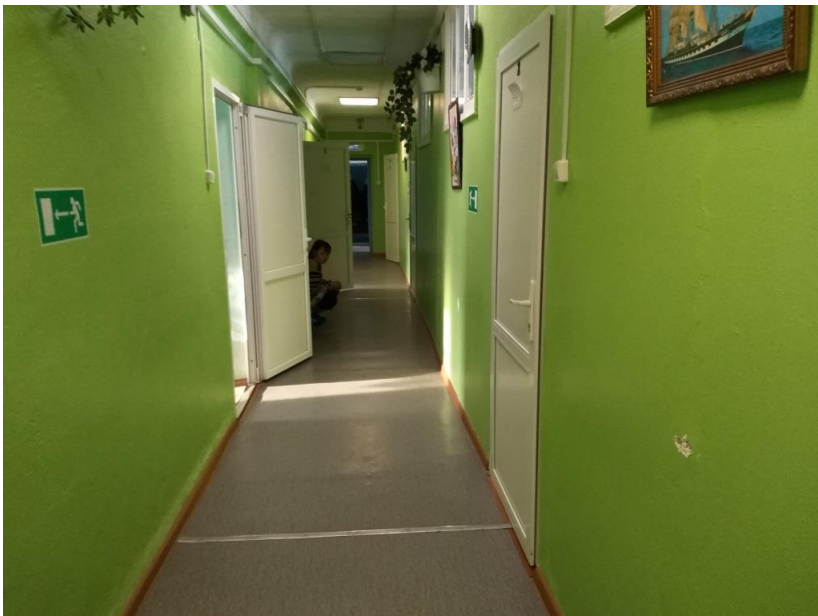


Фото 3.24



Фото 3.25



Фото 3.26



Фото 3.27



Фото 3.28



Фото 3.29



Фото 3.30

I Результаты обследования:

4. Зоны целевого назначения здания (целевого посещения объекта)

Вариант I – зона обслуживания инвалидов

Корпуса № 7,8,9 ГУ ТО «Северо-Агеевский психоневрологический интернат», Тульская область, Суворовский район, п. Северо-Агеевский, ул. Пионерская, д.2

Наименование объекта, адрес

№ п/п	Наименование функционально-планировочного элемента	Наличие элемента			Выявленные нарушения и замечания		Работы по адаптации объектов	
		есть/нет	№ на плане	№ фото	Содержание	Значимо для инвалида (категория)	Содержание	Виды работ
4.1	Кабинетная форма обслуживания	есть		4.6-4.8	Ручка двери в кабинет дежурной медсестры не контрастна относительно дверного полотна.	С	Обозначить ручку двери в кабинет дежурной медсестры яркой контрастной маркировкой.	Текущий ремонт
					Рядом с входом в кабинет дежурной медсестры отсутствует табличка с его названием, выполненная рельефно-графическим способом и дублированная шрифтом Брайля.	С	Обустроить рядом с входом в кабинет дежурной медсестры на высоте 1,2-1,6 м со стороны дверной ручки на расстоянии 0,1–0,5 м от дверного проема табличку с названием кабинета, выполненную рельефно-графическим способом и дублированную шрифтом Брайля.	Текущий ремонт
					Перед входом в кабинет дежурной медсестры отсутствуют напольные тактильно-контрастные предупреждающие указатели или контрастно окрашенная поверхность, габариты дверного проема не обозначены.	С	Рекомендуется предусмотреть перед входом в кабинет дежурной медсестры контрастно окрашенную поверхность, предусмотреть использование световых маячков, обозначающих габариты дверного проема.	Текущий ремонт

4.2	Зальная форма обслуживания	есть	4.1-4.5, 4.9-4.21	<p>Ручка двери в комнату для приема посетителей не контрастна относительно дверного полотна.</p>	С	<p>Обозначить ручку двери в комнату для приема посетителей контрастной маркировкой.</p>	Текущий ремонт
				<p>Рядом с входами в комнату для приема посетителей, комнаты отдыха, столовую и спортивный зал отсутствуют таблички с их названиями, выполненные рельефно-графическим способом и дублированные шрифтом Брайля.</p>	С	<p>Обустроить рядом с входами в комнату для приема посетителей, комнаты отдыха, столовую и спортивный зал на высоте 1,2-1,6 м со стороны дверной ручки на расстоянии 0,1–0,5 м от дверного проема таблички с названиями помещений, выполненные рельефно-графическим способом и дублированные шрифтом Брайля.</p>	Текущий ремонт
				<p>Перед входами в комнату для приема посетителей, комнаты отдыха, столовую и спортивный зал отсутствуют напольные тактильно-контрастные предупреждающие указатели или контрастно окрашенная поверхность, габариты дверных проемов не обозначены.</p>	С	<p>Рекомендуется предусмотреть перед входами в комнату для приема посетителей, комнаты отдыха, столовую и спортивный зал контрастно окрашенную поверхность, предусмотреть использование световых маячков, обозначающих габариты дверных проемов.</p>	Текущий ремонт
				<p>Высота порогов дверей в столовую и спортивный зал более 0,014 м.</p>	К	<p>Устранить пороги дверей в столовую и спортивный зал или занизить до высоты не более 0,014 м. До проведения этих работ приобрести и применять перекатной пандус для организации помощи К в</p>	Текущий ремонт

					Ширина дверных проемов в некоторые комнаты отдыха в свету менее 0,9 м.	К	преодолении порогов дверей. Увеличить ширину дверных проемов в комнаты отдыха, предполагающиеся для К, в свету не менее 0,9 м. До проведения этих работ применять зауженные кресла-коляски для организации ситуативной помощи К в преодолении дверных проемов в комнаты отдыха.	Капитальный ремонт и индивидуальное решение с ТСП
4.3	Прилабочная форма обслуживания	нет			-	-	-	-
4.4	Форма обслуживания с перемещением по маршруту	нет			-	-	-	-
4.5	Кабина индивидуального обслуживания	нет			-	-	-	-
	ОБЩИЕ требования к зоне	<p>Места целевого назначения могут быть универсальными либо специально выделенными для инвалидов и других МГН (в том числе вблизи входов)</p> <p>Информирующие обозначения помещений:</p> <ul style="list-style-type: none"> - рядом с дверью, со стороны дверной ручки; - на высоте от 1,4 до 1,75 м; - дублирование рельефными знаками. <p>Наличие мест для инвалидов в доступной для них зоне зала, обеспечивающей полноценное восприятие информации и оптимальных условий для отдыха.</p>						

II Заключение по зоне:

Наименование структурно-функциональной зоны	Состояние доступности* (к пункту 3.4 Акта обследования ОСИ)	Приложение		Рекомендации по адаптации (вид работы)** к пункту 4.1 Акта обследования ОСИ
		№ на плане	№ фото	
Зоны целевого назначения	ДЧ-И (Г,У,О)		4.1-4.21	Капитальный ремонт, индивидуальное решение с ТСП

* указывается: **ДП-В** - доступно полностью всем; **ДП-И** (К, О, С, Г, У) – доступно полностью избирательно (указать категории инвалидов); **ДЧ-В** - доступно частично всем; **ДЧ-И** (К, О, С, Г, У) – доступно частично избирательно (указать категории инвалидов); **ДУ** - доступно условно, **ВНД** - недоступно

**указывается один из вариантов: не нуждается; ремонт (текущий, капитальный); индивидуальное решение с ТСП; технические решения невозможны – организация альтернативной формы обслуживания

Комментарий к заключению: необходимо обозначить ручку двери в кабинет дежурной медсестры яркой контрастной маркировкой. Обустроить рядом с входом в кабинет дежурной медсестры на высоте 1,2-1,6 м

со стороны дверной ручки на расстоянии 0,1–0,5 м от дверного проема табличку с названием кабинета, выполненную рельефно-графическим способом и дублированную шрифтом Брайля. Рекомендуется предусмотреть перед входом в кабинет дежурной медсестры контрастно окрашенную поверхность, предусмотреть использование световых маячков, обозначающих габариты дверного проема. Обозначить ручку двери в комнату для приема посетителей контрастной маркировкой. Обустроить рядом с входами в комнату для приема посетителей, комнаты отдыха, столовую и спортивный зал на высоте 1,2-1,6 м со стороны дверной ручки на расстоянии 0,1–0,5 м от дверного проема таблички с названиями помещений, выполненные рельефно-графическим способом и дублированные шрифтом Брайля. Рекомендуется предусмотреть перед входами в комнату для приема посетителей, комнаты отдыха, столовую и спортивный зал контрастно окрашенную поверхность, предусмотреть использование световых маячков, обозначающих габариты дверных проемов. Устранить пороги дверей в столовую и спортивный зал или занизить до высоты не более 0,014 м. До проведения этих работ приобрести и применять перекатной пандус для организации помощи инвалидам, передвигающимся на кресле-коляске, в преодолении порогов дверей. Увеличить ширину дверных проемов в комнаты отдыха, предполагающиеся для инвалидов, передвигающихся на кресле-коляске, в свету до не менее 0,9 м. До проведения этих работ применять зауженные кресла-коляски для организации ситуативной помощи инвалидам, передвигающимся на кресле-коляске, в преодолении дверных проемов в комнаты отдыха.



Фото 4.1



Фото 4.2



Фото 4.3



Фото 4.4



Фото 4.5



Фото 4.6

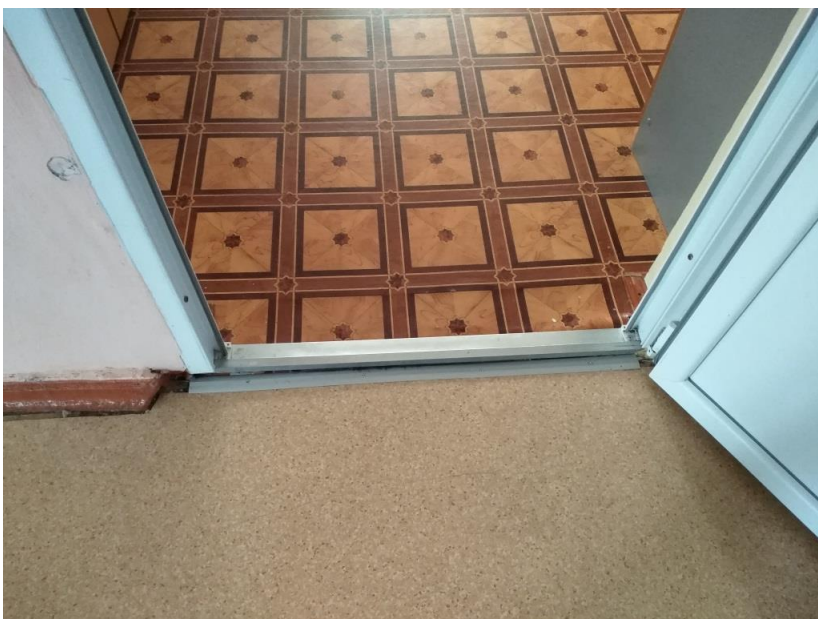


Фото 4.7



Фото 4.8



Фото 4.9



Фото 4.10



Фото 4.11



Фото 4.12



Фото 4.13



Фото 4.14



Фото 4.15



Фото 4.16



Фото 4.17



Фото 4.18



Фото 4.19



Фото 4.20



Фото 4.21

I Результаты обследования:

**4. Зоны целевого назначения здания (целевого посещения объекта)
Вариант II – места приложения труда**

Корпуса № 7,8,9 ГУ ТО «Северо-Агеевский психоневрологический интернат», Тульская область, Суворовский район, п. Северо-Агеевский, ул. Пионерская, д.2

Наименование функционально-планировочного элемента	Наличие элемента			Выявленные нарушения и замечания		Работы по адаптации объектов	
	есть/нет	№ на плане	№ фото	Содержание	Значимо для инвалида (категория)	Содержание	Виды работ
Место приложения труда	нет			-	-	-	-

II Заключение по зоне:

Наименование структурно-функциональной зоны	Состояние доступности* (к пункту 3.4 Акта обследования ОСИ)	Приложение		Рекомендации по адаптации (вид работы)** к пункту 4.1 Акта обследования ОСИ
		№ на плане	№ фото	
Место приложения труда	-	-	-	-

* указывается: **ДП-В** - доступно полностью всем; **ДП-И** (К, О, С, Г, У) – доступно полностью избирательно (указать категории инвалидов); **ДЧ-В** - доступно частично всем; **ДЧ-И** (К, О, С, Г, У) – доступно частично избирательно (указать категории инвалидов); **ДУ** - доступно условно, **ВНД** - недоступно

**указывается один из вариантов: не нуждается; ремонт (текущий, капитальный); индивидуальное решение с ТСР; технические решения невозможны – организация альтернативной формы обслуживания

Комментарий к заключению: не требуется.

				<p>Ручки дверей в некоторые жилые помещения не контрастны относительно дверных полотен, на дверях в некоторых жилых помещениях обустроены ручки, не позволяющие инвалиду управлять ими одной рукой.</p>	С,О	<p>пандусы для организации ситуативной помощи К при попадании в жилые помещения.</p> <p>Обозначить неконтрастные ручки дверей в жилые помещения яркой контрастной маркировкой. Обустроить на дверях в жилые помещения, предполагающие для проживания инвалидов, контрастные эргономичные дверные ручки (нажимного действия или П-образной формы).</p>	Текущий ремонт
			<p>Рядом с входами в жилые комнаты отсутствуют таблички с их названиями, выполненные рельефно-графическим способом и дублированные шрифтом Брайля.</p>	С	<p>Обустроить рядом с входами в жилые комнаты на высоте 1,2-1,6 м со стороны дверной ручки на расстоянии 0,1–0,5 м от дверного проема таблички с номерами жилых помещений, выполненные рельефно-графическим способом и дублированные шрифтом Брайля.</p>	Текущий ремонт	
			<p>Перед входами в жилые комнаты отсутствуют напольные тактильно-контрастные предупреждающие указатели или контрастно окрашенная поверхность, габариты дверных проемов не обозначены.</p>	С	<p>Рекомендуется предусмотреть перед входами жилые комнаты контрастно окрашенную поверхность, предусмотреть использование световых маячков, обозначающих габариты дверных проемов.</p>	Текущий ремонт	
			<p>У прикроватных зон отсутствуют поручни, держатели для трости, костылей и других принадлежностей.</p>	К,О,С	<p>Обустроить прикроватные</p>	Текущий ремонт	

				В жилых помещениях отсутствует световая или стробоскопическая пожарная сигнализация.	Г	зоны поручнями и опорами для самоподнимания держателями для трости, костылей и других принадлежностей.	Текущий ремонт
				Выключатели света в жилых помещениях расположены на высоте более 0,8 м (1,5 м).	К	Обустроить в жилых помещениях, предполагающихся для проживания Г, световую или стробоскопическую пожарную сигнализацию. Обустроить выключатели света в жилых помещениях, предполагающихся для проживания К, на высоте от 0,4 до 0,8 м.	Текущий ремонт
Санузел	нет			-	-	-	-

II Заключение по зоне:

Наименование структурно-функциональной зоны	Состояние доступности* (к пункту 3.4 Акта обследования ОСИ)	Приложение		Рекомендации по адаптации (вид работы)** к пункту 4.1 Акта обследования ОСИ
		№ на плане	№ фото	
Жилые помещения	ДЧ-И (У,О)		4.22-4.35	Капитальный ремонт, индивидуальное решение с ТСП

* указывается: **ДП-В** - доступно полностью всем; **ДП-И** (К, О, С, Г, У) – доступно полностью избирательно (указать категории инвалидов); **ДЧ-В** - доступно частично всем; **ДЧ-И** (К, О, С, Г, У) – доступно частично избирательно (указать категории инвалидов); **ДУ** - доступно условно, **ВНД** - недоступно

**указывается один из вариантов: не нуждается; ремонт (текущий, капитальный); индивидуальное решение с ТСП; технические решения невозможны – организация альтернативной формы обслуживания

Комментарий к заключению: необходимо предусмотреть в рамках капитального ремонта увеличение ширины дверных проемов в жилые помещения, предполагающиеся для проживания инвалидов, передвигающихся на кресле-коляске, в свету до не менее 0,9 м. До проведения этих работ обеспечить оказание ситуативной помощи инвалидам, передвигающимся на кресле-коляске, со стороны сотрудников учреждения в преодолении дверных проемов, в т.ч. с использованием зауженных кресел-колясок. Устранить пороги на входах в жилые помещения, предполагающиеся для проживания инвалидов, передвигающихся на кресле-коляске, или занизить их до высоты не более 0,014 м. До проведения этих работ применять пороговые пандусы для организации ситуативной помощи инвалидам, передвигающимся на кресле-коляске, при попадании в жилые помещения. Обозначить неконтрастные ручки дверей в жилые помещения яркой контрастной маркировкой. Обустроить на дверях в жилые помещения, предполагающиеся для проживания инвалидов, контрастные эргономичные дверные ручки (нажимного действия или П-образной формы). Обустроить рядом с входами в жилые комнаты на высоте 1,2-1,6 м со стороны дверной ручки на расстоянии 0,1–0,5 м от дверного проема таблички с номерами жилых помещений, выполненные рельефно-графическим способом и дублированные шрифтом Брайля.

Рекомендуется предусмотреть перед входами жилые комнаты контрастно окрашенную поверхность, предусмотреть использование световых маячков, обозначающих габариты дверных проемов. Обустроить прикроватные зоны поручнями и держателями для трости, костылей и других принадлежностей. Обустроить в жилых помещениях, предполагающихся для проживания инвалидов с нарушением слуха, световую или стробоскопическую пожарную сигнализацию. Обустроить выключатели света в жилых помещениях, предполагающихся для проживания инвалидов, передвигающихся на кресле-коляске, на высоте от 0,4 до 0,8 м.



Фото 4.22

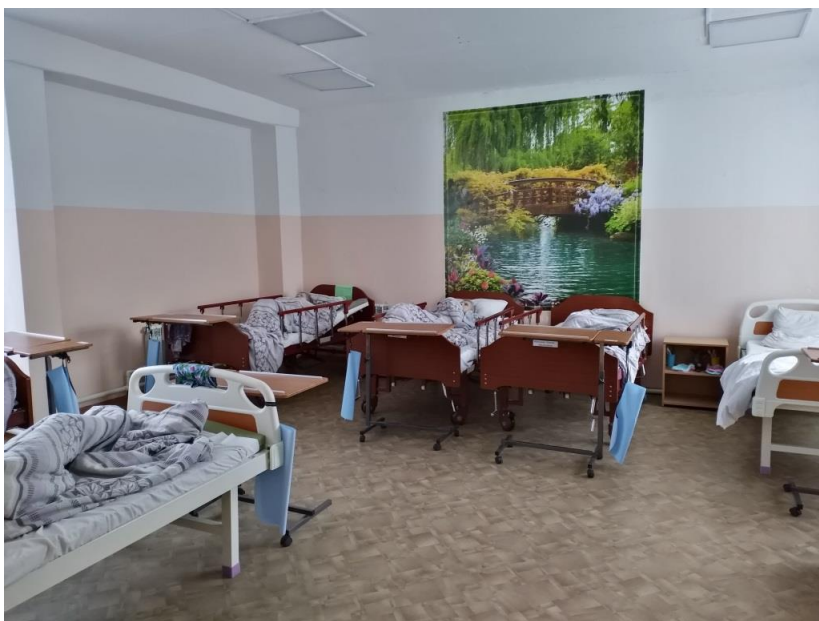


Фото 4.23



Фото 4.24



Фото 4.25



Фото 4.26

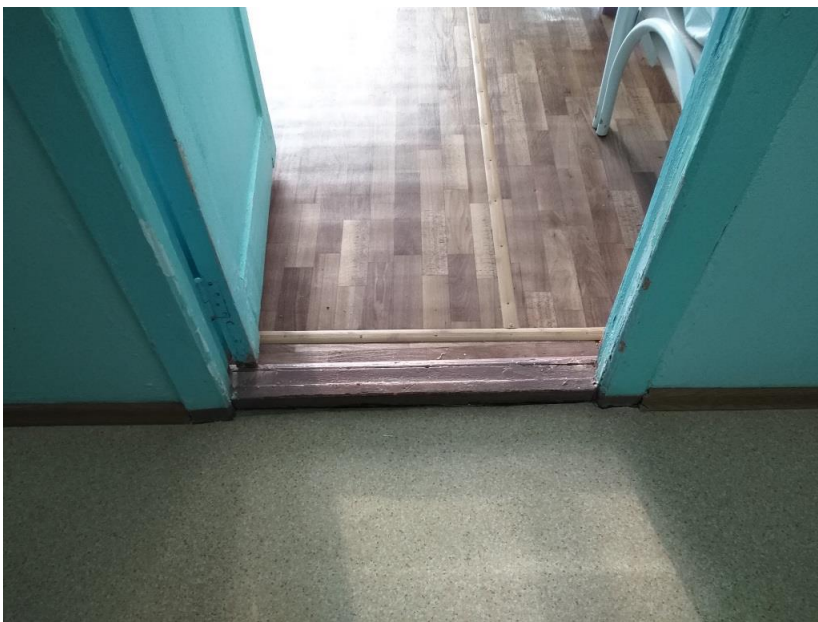


Фото 4.27



Фото 4.28



Фото 4.29



Фото 4.30

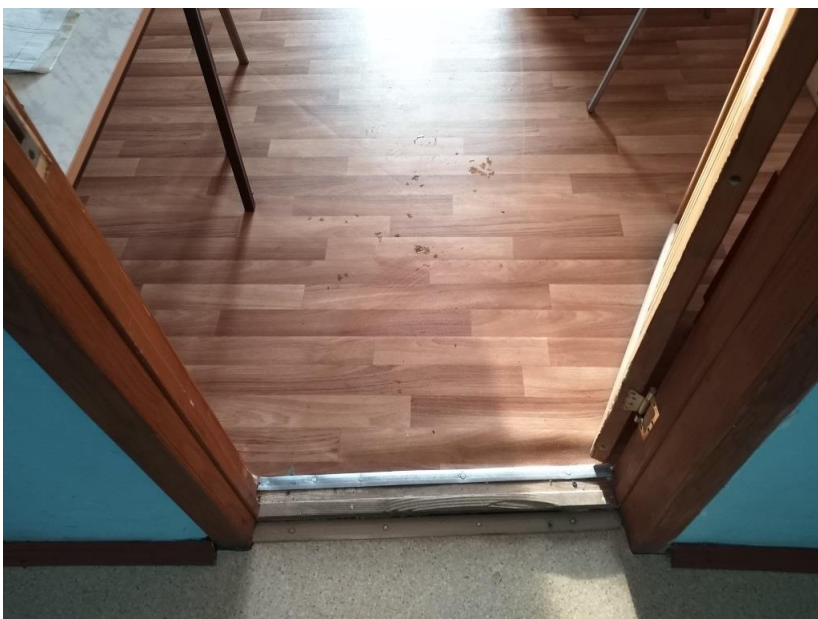


Фото 4.31



Фото 4.32



Фото 4.33



Фото 4.34



Фото 4.35

**I Результаты обследования:
5. Санитарно-гигиенических помещений**

Корпуса № 7,8,9 ГУ ТО «Северо-Агеевский психоневрологический интернат», Тульская область, Суворовский район, п. Северо-Агеевский, ул. Пионерская, д.2

Наименование объекта, адрес

№ п/п	Наименование функционально-планировочного элемента	Наличие элемента			Выявленные нарушения и замечания		Работы по адаптации объектов	
		есть/нет	№ на плане	№ фото	Содержание	Значимо для инвалида (категория)	Содержание	Виды работ
5.1	Туалетные комнаты	есть		5.1-5.7, 5.12, 5.13, 5.15-5.20	<p>Выключатели света в туалетные комнаты расположены на высоте более 0,8 м (1,46 м),</p> <p>ширина дверных проемов в туалетные комнаты в свету менее 0,9 м (0,68 м),</p> <p>высота порогов на входах в туалетные комнаты более 0,014 м (0,05 м),</p> <p>рядом с унитазами в туалетных комнатах отсутствует место для размещения кресла-коляски,</p> <p>ручки дверей в некоторые туалетные комнаты не</p>	К К К К	<p>Предусмотреть в плане капитального ремонта обустройство на этаже, предполагающемся для проживания К, доступной туалетной комнаты:</p> <ul style="list-style-type: none"> - выключатели света на высоте 0,4-0,8 м - ширина дверных проемов в свету не менее 0,9 м - отсутствие порогов - рядом с унитазом пространство для размещения кресла-коляски шириной не менее 0,8 м. <p>До этого времени организовать оказание ситуативной помощи К со стороны сотрудников учреждения в преодолении дверного проема, в т.ч. с использованием зауженных кресел-колясок.</p> <p>Обозначить неконтрастные</p>	<p>Капитальный ремонт и индивидуальное решение с ТСР</p> <p>Текущий</p>

				контрастны относительно дверных полотен, в некоторые туалетные комнаты не являются доступными для О,		ручки дверей в туалетные комнаты яркой контрастной маркировкой. Обустроить на дверях в туалетные комнаты, предполагающие для проживания инвалидов, контрастные эргономичные дверные ручки (нажимного действия или П-образной формы).	ремонт
				туалетные комнаты не оборудованы крючками для трости, костылей и других принадлежностей,	К,О,С	Оборудовать туалетные комнаты крючками для трости, костылей и других принадлежностей.	Текущий ремонт
				в туалетных комнатах отсутствуют опорные поручни,	К,О,С	Обустроить рядом с унитазами и раковинами в туалетных комнатах эргономичные опорные поручни.	Текущий ремонт
				в туалетных комнатах отсутствуют кнопки вызова помощи со шнурком,	К,О,С, Г,У	Обустроить в туалетных комнатах кнопки вызова помощи со шнурком и обозначить их специальными пиктограммами на контрастном фоне.	Текущий ремонт
				над входами туалетные комнаты не установлены световые мигающие оповещатели, срабатывающие при нажатии кнопки вызова помощи,	К,О,С, Г,У	Обустроить над входами туалетные комнаты световые мигающие оповещатели, срабатывающие при нажатии кнопки вызова помощи.	Текущий ремонт
				на раковинах в туалетных комнатах установлены неэргономичные смесители вентильного типа,	О	Обустроить на раковинах в туалетных комнатах как минимум по	Текущий ремонт

					зеркала в туалетных комнатах расположены на высоте более 0,9 м (1,3 м).	К	одному эргономичному смесителю (локтевому или сенсорному). Обустроить в туалетных комнатах, предполагающих для доступа К, поворотные зеркала.	Текущий ремонт
5.2	Душевая/ ванная комната	есть	5.8-5.11, 5.14, 5.21	Ручки дверей в некоторые душевые не контрастны относительно дверных полотен,	С	Обозначить ручки дверей в душевые яркой контрастной маркировкой.	Текущий ремонт	
				ширина дверных проемов в душевые в свету менее 0,9 м (0,87 м), в душевых отсутствуют крючки для трости, костылей и других принадлежностей, стульчики для душа.	К К,О,С	По согласованию с общественной организацией инвалидов допускается оставить в варианте исполнения. Обустроить в душевых крючки для трости, костылей и других принадлежностей, стульчики для душа. Оборудовать ванные комнаты специализированными ванными для инвалидов или подъемными устройствами	- Текущий ремонт	
5.3	Бытовая комната (гардеробная)	есть	5.22-5.24	На входе в гардеробную расположен порог высотой более 0,014 м.	К	Устранить перепад высот пола между коридором и гардеробной и порог на выходе в гардеробную. До проведения этих работ применять пороговый пандус для организации помощи К в преодолении порога на входе в гардеробную.	Текущий ремонт	
	ОБЩИЕ требования к зоне	Не менее одной универсальной кабины, доступной для всех категорий граждан: - в общественных уборных, - в общественных зданиях, - производственных зданиях, - в любых общественных зданиях (при численности посетителей 50 человек и более)						

	или при продолжительности нахождения посетителя в здании 60 мин и более) Установка поручней, штанг, поворотных или откидных сидений: - в универсальной кабине, - в других санитарно-гигиенических помещениях для всех категорий граждан, в том числе инвалидов
--	---

II Заключение по зоне:

Наименование структурно-функциональной зоны	Состояние доступности* (к пункту 3.4 Акта обследования ОСИ)	Приложение		Рекомендации по адаптации (вид работы)** к пункту 4.1 Акта обследования ОСИ
		№ на плане	№ фото	
Санитарно-гигиенические помещения	ДЧ-И (Г,У)		5.1-5.24	Капитальный ремонт, индивидуальное решение с ТСП

* указывается: **ДП-В** - доступно полностью всем; **ДП-И** (К, О, С, Г, У) – доступно полностью избирательно (указать категории инвалидов); **ДЧ-В** - доступно частично всем; **ДЧ-И** (К, О, С, Г, У) – доступно частично избирательно (указать категории инвалидов); **ДУ** - доступно условно, **ВНД** - недоступно
**указывается один из вариантов: не нуждается; ремонт (текущий, капитальный); индивидуальное решение с ТСП; технические решения невозможны – организация альтернативной формы обслуживания

Комментарий к заключению: необходимо предусмотреть в плане капитального ремонта обустройство на этаже, предполагающемся для проживания инвалидов, передвигающихся на кресле-коляске, доступной туалетной комнаты:

- выключатели света на высоте 0,4-0,8 м
- ширина дверных проемов в свету не менее 0,9 м
- отсутствие порогов

- рядом с унитазом пространство для размещения кресла-коляски шириной не менее 0,8 м.

До этого времени организовать оказание ситуативной помощи инвалидам, передвигающимся на кресле-коляске, со стороны сотрудников учреждения в преодолении дверного проема, в т.ч. с использованием зауженных кресел-колясок. Обозначить неконтрастные ручки дверей в туалетные комнаты яркой контрастной маркировкой. Обустроить на дверях в туалетные комнаты, предполагающиеся для проживания инвалидов, контрастные эргономичные дверные ручки (нажимного действия или П-образной формы). Оборудовать туалетные комнаты крючками для трости, костылей и других принадлежностей. Обустроить рядом с унитазами и раковинами в туалетных комнатах эргономичные опорные поручни. Обустроить в туалетных комнатах кнопки вызова помощи со шнурком и обозначить их специальными пиктограммами на контрастном фоне. Обустроить над входами туалетные комнаты световые мигающие оповещатели, срабатывающие при нажатии кнопки вызова помощи. Обустроить на раковинах в туалетных комнатах как минимум по одному эргономичному смесителю (локтевому или сенсорному). Обустроить в туалетных комнатах, предполагающихся для доступа инвалидов, передвигающихся на кресле-коляске, поворотные зеркала. Обозначить ручки дверей в душевые яркой контрастной маркировкой. Обустроить в душевых крючки для трости, костылей и других принадлежностей, стульчики для душа. Устранить перепад высот пола между коридором и гардеробной и порог на выходе в гардеробную. До проведения этих работ применять пороговый пандус для организации помощи инвалидам, передвигающимся на кресле-коляске, в преодолении порога на входе в гардеробную.



Фото 5.1



Фото 5.2



Фото 5.3



Фото 5.4

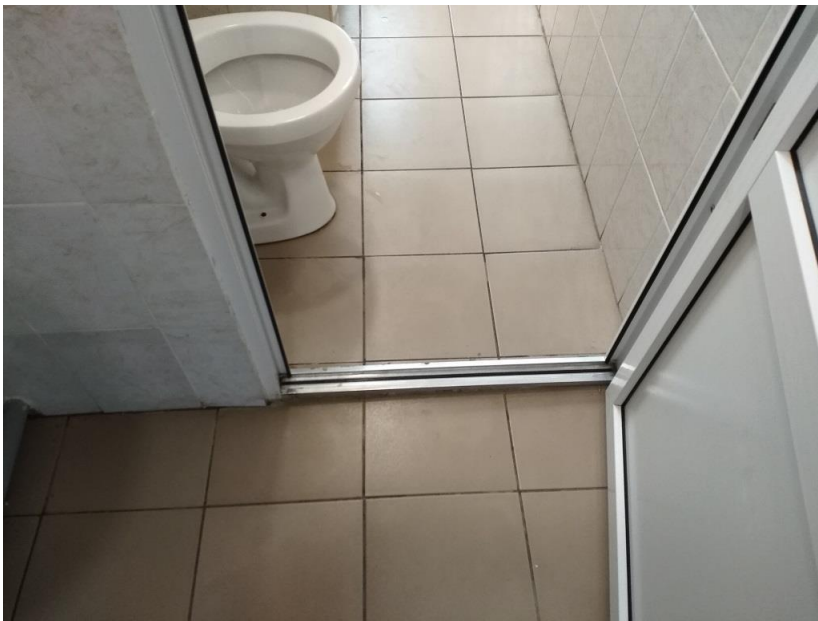


Фото 5.5

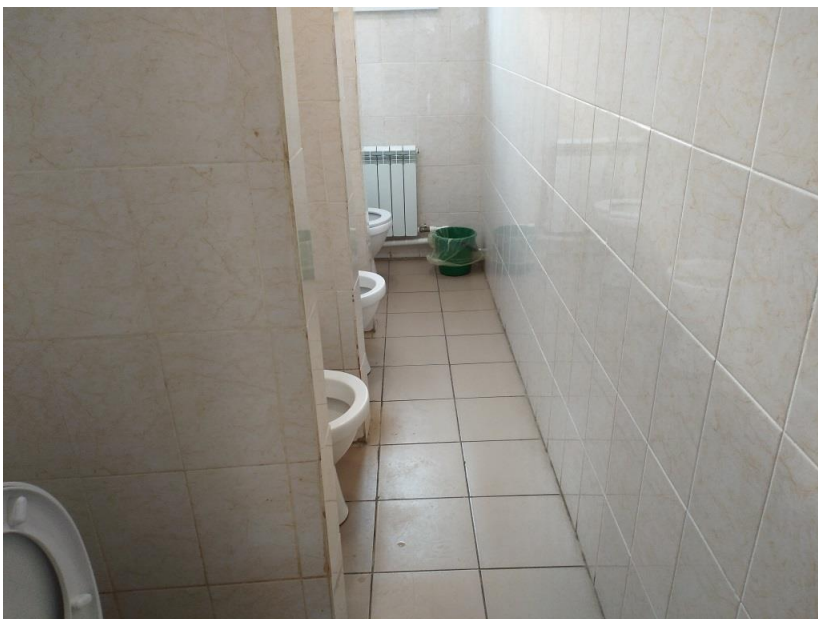


Фото 5.6



Фото 5.7

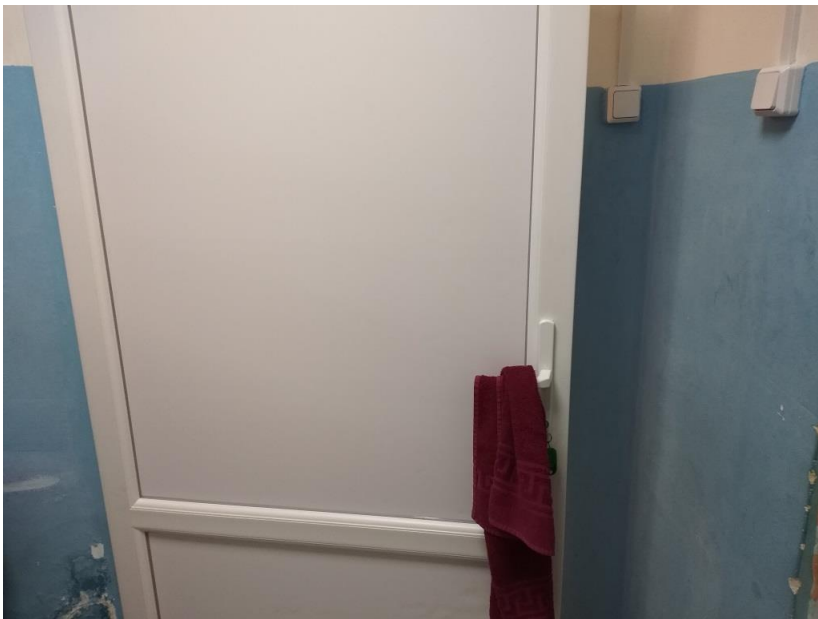


Фото 5.8



Фото 5.9



Фото 5.10



Фото 5.11

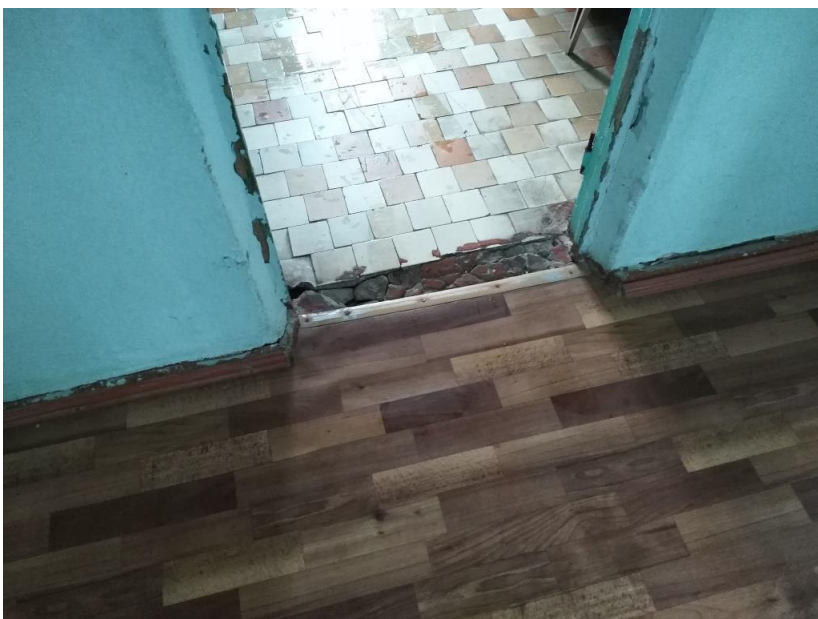


Фото 5.12



Фото 5.13



Фото 5.14



Фото 5.15



Фото 5.16



Фото 5.17



Фото 5.18



Фото 5.19



Фото 5.20



Фото 5.21

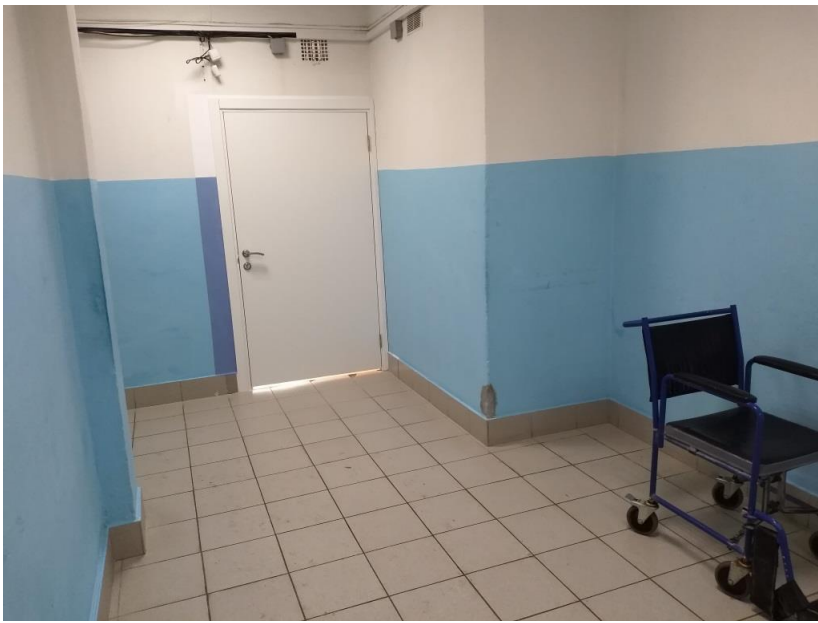


Фото 5.22



Фото 5.23



Фото 5.24

**I Результаты обследования:
6. Системы информации на объекте**

Корпуса № 7,8,9 ГУ ТО «Северо-Агеевский психоневрологический интернат», Тульская область, Суворовский район, п. Северо-Агеевский, ул. Пионерская, д.2

Наименование объекта, адрес

№ п/п	Наименование функционально-планировочного элемента	Наличие элемента			Выявленные нарушения и замечания		Работы по адаптации объектов	
		есть/нет	№ на плане	№ фото	Содержание	Значимо для инвалида (категория)	Содержание	Виды работ
6.1	Визуальные средства	есть		6.1-6.13	<p>На территории отсутствует система навигации.</p> <p>Системы средств информации и сигнализации об опасности на объекте не предусматривают в комплексе визуальную информацию с указанием направления движения и названиями мест получения услуг.</p> <p>Информация на стендах напечатана мелким шрифтом.</p>	<p>К,О,С, Г,У</p> <p>К,О,С, Г,У</p> <p>С</p>	<p>Обустроить недалеко от входа на территорию с внутренней стороны стенд со схемой путей движения по территории к доступным для инвалидов входам в здания. На высоте 1.5-4.0м</p> <p>Обустроить на путях движения внутри здания визуальные средства информации с указанием направления движения к местам получения услуг.</p> <p>Информационные плоскочечатные материалы (на стендах и др.) по возможности исполнять в крупном шрифте (от 16 кеглей, шрифт без засечек).</p>	<p>Текущий ремонт</p> <p>Текущий ремонт</p> <p>Текущий ремонт</p>
6.2	Акустические средства	есть		6.14, 6.15	Комнаты для отдыха не оборудованы для инвалидов с нарушением слуха.	Г	Установить индукционные системы в комнатах для отдыха, предполагающихся для Г.	Текущий ремонт

6.3	Тактильные средства	нет		Информация на табличке, обустроенной рядом с входом на территорию, не дублируется шрифтом Брайля.	С	Обустроить рядом с входом на территорию на высоте 1,2-1,6 м табличку с информацией об учреждении, дублированной шрифтом Брайля.	Текущий ремонт
				Названия и номера кабинетов, залов и жилых комнат не дублируются тактильно.	С	Обустроить рядом с дверными полотнами кабинетов и залов, предполагающих для доступа инвалидов, со стороны дверных ручек таблички названиями кабинетов, дублированными шрифтом Брайля.	Текущий ремонт
				Отсутствуют схемы расположения зон оказания услуг и санитарно-гигиенических помещений, доступные для инвалидов с нарушением зрения.	С	Обустроить тактильную мнемосхему по правой стороне на расстоянии 2-4 м от входа в здание.	Текущий ремонт
ОБЩИЕ требования к зоне		Система средств информации зон и помещений должна предусматривать возможность получения информации о размещении и назначении функциональных элементов, расположении путей эвакуации, предупреждать об опасности в экстремальных ситуациях и т.п. Системы средств информации должны быть комплексными для всех категорий инвалидов (визуальными, звуковыми и тактильными). Знаки и символы должны быть идентичными в пределах здания. Система оповещения о пожаре - световая, синхронно со звуковой сигнализацией.					

II Заключение по зоне:

Наименование структурно-функциональной зоны	Состояние доступности* (к пункту 3.4 Акта обследования ОСИ)	Приложение		Рекомендации по адаптации (вид работы)** к пункту 4.1 Акта обследования ОСИ
		№ на плане	№ фото	
Системы информации на объекте	ДЧ-И (К,О,Г,У)		6.1-6.15	Текущий ремонт

* указывается: **ДП-В** - доступно полностью всем; **ДП-И** (К, О, С, Г, У) – доступно полностью избирательно (указать категории инвалидов); **ДЧ-В** - доступно частично всем; **ДЧ-И** (К, О, С, Г, У) – доступно частично избирательно (указать категории инвалидов); **ДУ** - доступно условно, **ВНД** - недоступно
 **указывается один из вариантов: не нуждается; ремонт (текущий, капитальный); индивидуальное решение с ТСР; технические решения невозможны – организация альтернативной формы обслуживания

Комментарий к заключению: необходимо обустроить недалеко от входа на территорию с внутренней стороны стенд со схемой путей движения по территории к доступным для инвалидов входам в здания. Обустроить на путях движения внутри здания визуальные средства информации с указанием направления движения к местам получения услуг. Информационные плоскочечатные материалы (на стендах и др.) по возможности исполнять в крупном шрифте (от 16 кеглей, шрифт без засечек). Установить индукционные системы в комнатах для отдыха, предполагающихся для инвалидов с нарушением слуха. Обустроить рядом с входом на территорию на высоте 1,2-1,6 м табличку с информацией об учреждении,

дублированной шрифтом Брайля. Обустроить рядом с дверными полотнами кабинетов и залов, предполагающихся для доступа инвалидов, со стороны дверных ручек таблички названиями кабинетов, дублированными шрифтом Брайля. Обустроить тактильную мнемосхему по правой стороне на расстоянии 2-4 м от входа в здание.



Фото 6.1



Фото 6.2



Фото 6.3

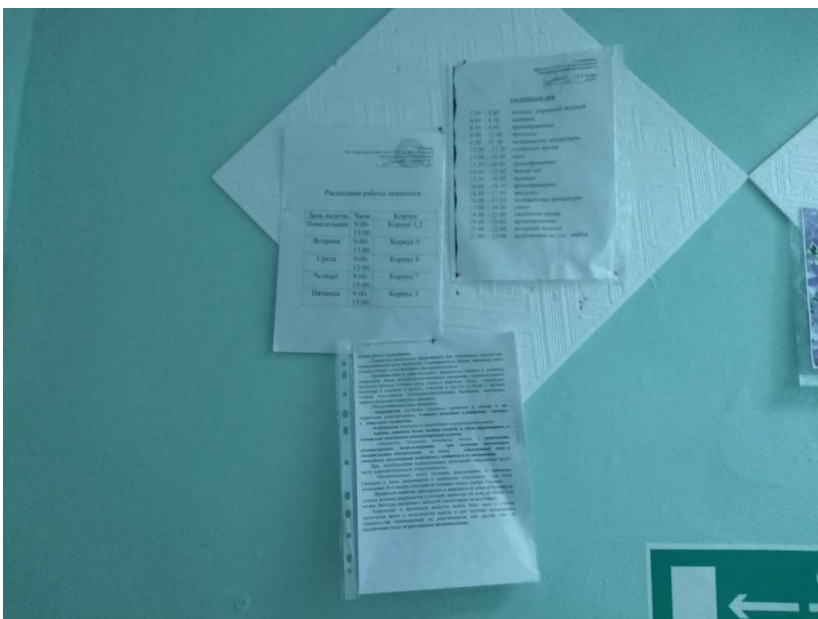


Фото 6.4



Фото 6.5

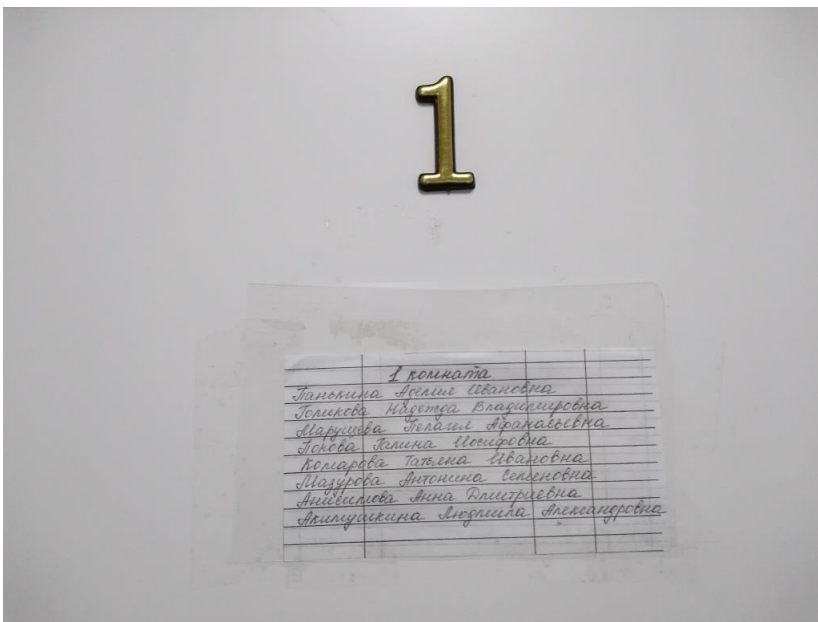


Фото 6.6



Фото 6.7



Фото 6.8



Фото 6.9



Фото 6.10



Фото 6.11



Фото 6.12



Фото 6.13



Фото 6.14



Фото 6.15