

ПАСПОРТ ДОСТУПНОСТИ № 09
объекта социальной инфраструктуры (ОСИ)
Здание школы ГУ ТО «Северо-Агеевский
психоневрологический интернат»

Организация, расположенная на объекте:

ГУ ТО «Северо-Агеевский психоневрологический
интернат»

Адрес объекта: ***Тульская область, Суворовский***
район, п. Северо-Агеевский, ул. Школьная, д.6

Руководитель: ***Директор ГУ ТО «Северо-Агеевского***
психоневрологического интерната» Рыбин Е.А.

СОГЛАСОВАНО

Председатель Тульской региональной
организации «Всероссийское общество
инвалидов» (ТРО ВОИ)

А.Ф. Новикова

" ____ " _____ 2020 г.

УТВЕРЖДАЮ

Заместитель министра – директор
Департамента социальной политики
Министерства труда и социальной
защиты Тульской области
И.А. Щербакова

" ____ " _____ 2020 г.

**ПАСПОРТ ДОСТУПНОСТИ
объекта социальной инфраструктуры (ОСИ)
№ 09**

1. Общие сведения об объекте

- 1.1. Наименование (вид) объекта: Здание школы
1.2. Адрес объекта: Тульская область, Суворовский район, п. Северо-Агеевский, ул. Школьная, д.6
- отдельно стоящее здание 3 этажа, 1613,8 кв. м
- наличие прилегающего земельного участка (да, нет); 47000 кв.м
1.4. Год постройки здания 1962 г., последнего капитального ремонта – нет.
1.5. Дата предстоящих плановых ремонтных работ: текущего – 2020г., капитального – 2021 г.

Сведения об организации, расположенной на объекте

- 1.6. Название организации (учреждения), (полное юридическое наименование – согласно Уставу, краткое наименование): Государственное учреждение Тульской области «Северо-Агеевский психоневрологический интернат» (ГУ ТО «Северо-Агеевский психоневрологический интернат»)
1.7. Юридический адрес организации (учреждения) Тульская область, Суворовский район, п.Северо-Агеевский, ул.Ленина, д.8
1.8. Основание для пользования объектом: оперативное управление
1.9. Форма собственности: государственная
1.10. Территориальная принадлежность: региональная
1.11. Вышестоящая организация (наименование) Министерство труда и социальной защиты
1.12. Адрес вышестоящей организации, другие координаты г. Тула, ул. Пушкинская д.29

2. Характеристика деятельности организации на объекте

- 2.1 Сфера деятельности: социальная защита населения
2.2 Виды оказываемых услуг: социально-бытовые, социально-медицинские, социально-правовые, социально-педагогические, социально-психологические, услуги, направленные на повышение коммуникативного потенциала
2.3 Форма оказания услуг: (на объекте, с длительным пребыванием, в т.ч. проживанием, на дому, дистанционно) на объекте
2.4 Категории обслуживаемого населения по возрасту: (дети, взрослые трудоспособного возраста, пожилые; все возрастные категории) взрослые трудоспособного возраста, пожилые
2.5 Категории обслуживаемых инвалидов: инвалиды, передвигающиеся на кресле-коляске, инвалиды с нарушением опорно-двигательного аппарата, нарушением зрения, нарушением слуха, умственного развития; все категории инвалидов
2.6 Плановая мощность: посещаемость (количество обслуживаемых в день), вместимость, пропускная способность 49 человек / 47 человек / 47 человек (плановые).
2.7 Участие в исполнении ИПР инвалида, ребенка-инвалида (да, нет) да

3. Состояние доступности объекта для инвалидов

и других маломобильных групп населения (МГН)

3.1 Путь следования к объекту пассажирским транспортом

(описать маршрут движения с использованием пассажирского транспорта)
автобусы № 196 (остановка Северо-Агеевский).

наличие адаптированного пассажирского транспорта к объекту (есть, нет) нет

3.2 Путь к объекту от ближайшей остановки пассажирского транспорта:

3.2.1 расстояние до объекта от остановки транспорта 600 м

3.2.2 время движения (пешком) 8 мин

3.2.3 наличие выделенного от проезжей части пешеходного пути (да, нет) да

3.2.4 Перекрестки: нет

3.2.5 Информация на пути следования к объекту: нет

3.2.6 Перепады высоты на пути: нет

Их обустройство для инвалидов на коляске: нет

3.3 Вариант организации доступности ОСИ (формы обслуживания)

№№ п/п	Категория инвалидов (вид нарушения)	Вариант организации доступности объекта
1.	Все категории инвалидов и МГН	
	<i>в том числе инвалиды:</i>	
2	передвигающиеся на креслах-колясках	ДУ
3	с нарушениями опорно-двигательного аппарата	ДУ
4	с нарушениями зрения	ДУ
5	с нарушениями слуха	ДУ
6	с нарушениями умственного развития	ДУ

* - указывается один из вариантов: «А», «Б», «ДУ», «ВНД»

3.4 Состояние доступности основных структурно-функциональных зон

№№ п/п	Основные структурно- функциональные зоны	Состояние доступности, в том числе для основных категорий инвалидов**	Приложение	
			№ на плане	№ фото
1	Территория, прилегающая к зданию (участок)	ДЧ-И (Г,У,О)	-	1.1- 1.12
2	Вход (входы) в здание	ДЧ-И (Г,У,О)	-	2.1-2.9
3	Путь (пути) движения внутри здания (в т.ч. пути эвакуации)	ДП-И (Г,У)	-	3.1- 3.21
4	Зона целевого назначения здания (целевого посещения объекта)	ДЧ-И (Г,У,О)	-	4.1- 4.15
5	Санитарно-гигиенические помещения	ДЧ-И (Г,У,О)	-	5.1- 5.11
6	Система информации и связи (на всех зонах)	ДЧ-И (Г,У,О,К)	-	6.1-6.7
7	Пути движения к объекту (от остановки транспорта)	ДП-И (Г,У,О)	-	-

** Указывается: ДП-В - доступно полностью всем; ДП-И (К, О, С, Г, У) – доступно полностью избирательно (указать категории инвалидов); ДЧ-В - доступно частично всем; ДЧ-И (К, О, С, Г, У) – доступно частично избирательно (указать категории инвалидов); ДУ - доступно условно, ВНД - недоступно

3.5. Итоговое заключение о состоянии доступности ОСИ: ДУ.

Лестница, расположенная перед входной площадкой, имеет в марше две ступени, не оборудована поручнями. Проступи лестницы не обозначены контрастно. Рядом с началом подъема на лестницу отсутствует кнопка вызова помощи. Край входной площадки не обозначен цветом и фактурой. Колонны, расположенные на входной площадке, не обозначены тактильно. Перед входной дверью отсутствуют наземные тактильно-контрастные предупреждающие указатели. Входная дверь закрывается с задержкой менее 5 с из положения «Открыто на 90 градусов» (3 с). Высота порога входной двери более 0,014 м (0,07 м). Рядом с входной дверью отсутствуют знаки доступности входа для инвалидов. Габариты проема входной двери не обозначены. Рядом с входом в здание отсутствует табличка с информацией об учреждении, дублированная шрифтом Брайля. Рядом с входом в здание отсутствует система световой и звуковой информации. Грязезащитное покрытие в тамбуре не закреплено.

На путях движения внутри здания отсутствует тактильная направляющая, а также напольные тактильно-контрастные предупреждающие указатели (перед лестницами и дверными проемами). На путях движения внутри здания отсутствуют опорные поручни вдоль стен. В холлах 2-го и 3-го этажей отсутствуют места для отдыха и ожидания инвалидов. При входе в здание отсутствует тактильная или тактильно-звуковая мнемосхема. Перед подъемом и спуском на лестницы отсутствуют предупреждающие напольные тактильно-контрастные указатели. Краевые ступени лестничных маршей не обозначены контрастно. У лестницы, ведущей к спортивному залу, отсутствуют поручни. Лестницы не дублируются подъемными устройствами. Высота порогов дверей, расположенных на выходах с лестничных площадок в холлы этажей, более 0,014 м. Краевые ступени лестниц на путях эвакуации не обозначены, у лестниц отсутствуют поручни, лестницы не дублируются спусковыми устройствами. Высота порогов эвакуационных выходов более 0,014 м (0,05 м). Отсутствуют указатели направления движения для инвалидов на путях эвакуации. На эвакуационных выходах отсутствует освещение.

Ручка двери в приемную директора не контрастна относительно дверного полотна. Рядом с входами в кабинеты отсутствуют таблички с их названиями, выполненные рельефно-графическим способом и дублированные шрифтом Брайля. Перед входами в кабинеты отсутствуют напольные тактильно-контрастные предупреждающие указатели или контрастно окрашенная поверхность, габариты дверных проемов не обозначены. Перед входом в спортивный зал расположен порог высотой более 0,014 м.

На дверях в туалетных комнатах обустроены ручки, имеющие форму, не позволяющую управлять ими одной рукой. Выключатели света расположены на высоте более 0,8 м (1,76 м). Ширина дверных проемов в туалетные комнаты в свету менее 0,9 м. Туалетные комнаты не оборудованы крючками для трости, костылей и других принадлежностей. В туалетных комнатах отсутствуют опорные поручни. В туалетных комнатах отсутствуют кнопки вызова помощника со шнурком. Над входами туалетные комнаты не установлены световые мигающие оповещатели, срабатывающие при нажатии кнопки вызова помощника. На раковинах в туалетных комнатах расположены смесители вентильного типа. Отсутствуют душевые или ванные комнаты. Ручка двери в гардеробную не является доступной для некоторых категорий инвалидов. Вешалки для верхней одежды расположены на высоте более 1,1 м.

На территории отсутствует система навигации, рядом с входом в здание отсутствует табличка с информацией об ОСИ, отсутствуют визуальные и тактильные средства информации на путях движения внутри здания. Отсутствуют звуковые оповещатели тревожной сигнализации. Отсутствуют тактильные средства информации на путях движения внутри здания и зонах оказания услуг, информация на табличке, обустроенной рядом с входом на территорию, не дублируется шрифтом Брайля, названия кабинетов и залов не дублируются тактильно, отсутствуют схемы расположения зон оказания услуг и санитарно-гигиенических помещений, доступные для инвалидов с нарушением зрения.

4. Управленческое решение (проект)

4.1. Рекомендации по адаптации основных структурных элементов объекта:

№ № п \п	Основные структурно-функциональные зоны объекта	Рекомендации по адаптации объекта (вид работы)*
1	Территория, прилегающая к зданию (участок)	Капитальный ремонт

2	Вход (входы) в здание	Капитальный ремонт
3	Путь (пути) движения внутри здания (в т.ч. пути эвакуации)	Капитальный ремонт, индивидуальное решение с ТСП
4	Зона целевого назначения здания (целевого посещения объекта)	Текущий ремонт, индивидуальное решение с ТСП
5	Санитарно-гигиенические помещения	Капитальный ремонт
6	Система информации на объекте (на всех зонах)	Текущий ремонт
7	Пути движения к объекту (от остановки транспорта)	Капитальный ремонт, письмо в муниципалитет
8.	Все зоны и участки	Капитальный ремонт, индивидуальное решение с ТСП

*- указывается один из вариантов (видов работ): не нуждается; ремонт (текущий, капитальный); индивидуальное решение с ТСП; технические решения невозможны – организация альтернативной формы обслуживания

4.2. Период проведения работ 2020 г. – 2024 г.

В рамках исполнения государственной программы Тульской области "Доступная среда"

4.3. Ожидаемый результат (по состоянию доступности) после выполнения работ по адаптации: ДП-В

Оценка результата исполнения программы, плана (по состоянию доступности) _____,

4.4. Для принятия решения требуется, не требуется (*нужное подчеркнуть*):

4.4.1. согласование на Комиссии требуется

(*наименование Комиссии по координации деятельности в сфере обеспечения доступной среды жизнедеятельности для инвалидов и других МГН*)

4.4.2. согласование работ с надзорными органами (*в сфере проектирования и строительства, архитектуры, охраны памятников, другое - указать*) требуется;

4.4.3. техническая экспертиза; разработка проектно-сметной документации требуется;

4.4.4. согласование с вышестоящей организацией (собственником объекта) требуется;

4.4.5. согласование с общественными организациями инвалидов требуется;

4.4.6. другое _____

Имеется заключение уполномоченной организации о состоянии доступности объекта (*наименование документа и выдавшей его организации, дата*) прилагается

4.5. Информация может быть размещена (обновлена) на Карте доступности объектов субъекта РФ на портале <http://zhit-vmeste.ru/>. (*наименование сайта, портала*)

5. Особые отметки

Паспорт сформирован на основании:

1. Анкеты (информации об объекте) от «05» декабря 2019 г.

2. Акта обследования объекта: № 09 от «06» декабря 2019 г.

3. Решения комиссии по обследованию и паспортизации ...от «07» декабря 2019 г.

АНКЕТА
(информация об объекте социальной инфраструктуры)
К ПАСПОРТУ ДОСТУПНОСТИ ОСИ
№ 09
«07» декабря 2019 года

1. Общие сведения об объекте

- 1.1. Наименование (вид) объекта: Здание школы
1.2. Адрес объекта: Тульская область, Суворовский район, п. Северо-Агеевский, ул. Школьная, д.6
- отдельно стоящее здание 3 этажа, 1613,8 кв. м
- наличие прилегающего земельного участка (да, нет); 47000 кв.м
1.4. Год постройки здания 1962 г., последнего капитального ремонта – _____ г.
1.5. Дата предстоящих плановых ремонтных работ: текущего – _____ г., капитального – 2021 г.

Сведения об организации, расположенной на объекте

- 1.6. Название организации (учреждения), (полное юридическое наименование – согласно Уставу, краткое наименование): Государственное учреждение Тульской области «Северо-Агеевский психоневрологический интернат» (ГУ ТО «Северо-Агеевский психоневрологический интернат»)
1.7. Юридический адрес организации (учреждения) Тульская область, Суворовский район, п.Северо-Агеевский, ул.Ленина, д.8
1.8. Основание для пользования объектом: оперативное управление
1.9. Форма собственности: государственная
1.10. Территориальная принадлежность: региональная
1.11. Вышестоящая организация (наименование) Министерство труда и социальной защиты
1.12. Адрес вышестоящей организации, другие координаты г. Тула, ул. Пушкинская д.29

2. Характеристика деятельности организации на объекте

- 2.1 Сфера деятельности: социальная защита населения
2.2 Виды оказываемых услуг: социально-бытовые, социально-медицинские, социально-правовые, социально-педагогические, социально-психологические, услуги, направленные на повышение коммуникативного потенциала
2.3 Форма оказания услуг: (на объекте, с длительным пребыванием, в т.ч. проживанием, на дому, дистанционно) на объекте
2.4 Категории обслуживаемого населения по возрасту: (дети, взрослые трудоспособного возраста, пожилые; все возрастные категории) взрослые трудоспособного возраста, пожилые
2.5 Категории обслуживаемых инвалидов: инвалиды, передвигающиеся на кресле-коляске, инвалиды с нарушением опорно-двигательного аппарата, нарушением зрения, нарушением слуха, умственного развития; все категории инвалидов
2.6 Плановая мощность: посещаемость (количество обслуживаемых в день), вместимость, пропускная способность 49 человек / 47 человек / 47 человек (плановые).
2.7 Участие в исполнении ИПР инвалида, ребенка-инвалида (да, нет) да

**3. Состояние доступности объекта для инвалидов
и других маломобильных групп населения (МГН)**

3.1 Путь следования к объекту пассажирским транспортом

(описать маршрут движения с использованием пассажирского транспорта)

автобусы № 196 (остановка Северо-Агеевский).

наличие адаптированного пассажирского транспорта к объекту (есть, нет) нет

3.2 Путь к объекту от ближайшей остановки пассажирского транспорта:

3.2.1 расстояние до объекта от остановки транспорта 600 м

3.2.2 время движения (пешком) 8 мин

3.2.3 наличие выделенного от проезжей части пешеходного пути (да, нет) да

3.2.4 Перекрестки: нет

3.2.5 Информация на пути следования к объекту: нет

3.2.6 Перепады высоты на пути: нет

Их обустройство для инвалидов на коляске: нет

3.3 Вариант организации доступности ОСИ (формы обслуживания)

№№ п/п	Категория инвалидов (вид нарушения)	Вариант организации доступности объекта
1.	Все категории инвалидов и МГН	
	<i>в том числе инвалиды:</i>	
2	передвигающиеся на креслах-колясках	ДУ
3	с нарушениями опорно-двигательного аппарата	ДУ
4	с нарушениями зрения	ДУ
5	с нарушениями слуха	ДУ
6	с нарушениями умственного развития	ДУ

* - указывается один из вариантов: «А», «Б», «ДУ», «ВНД»

4. Управленческое решение (предложения по адаптации основных структурных элементов объекта)

№ п \п	Основные структурно-функциональные зоны объекта	Рекомендации по адаптации объекта (вид работы)*
1	Территория, прилегающая к зданию (участок)	Капитальный ремонт
2	Вход (входы) в здание	Капитальный ремонт
3	Путь (пути) движения внутри здания (в т.ч. пути эвакуации)	Капитальный ремонт, индивидуальное решение с ТСР
4	Зона целевого назначения здания (целевого посещения объекта)	Текущий ремонт, индивидуальное решение с ТСР
5	Санитарно-гигиенические помещения	Капитальный ремонт
6	Система информации на объекте (на всех зонах)	Текущий ремонт
7	Пути движения к объекту (от остановки транспорта)	Капитальный ремонт, письмо в муниципалитет
8.	Все зоны и участки	Капитальный ремонт, индивидуальное решение с ТСР

*- указывается один из вариантов (видов работ): не нуждается; ремонт (текущий, капитальный); индивидуальное решение с ТСР; технические решения невозможны – организация альтернативной формы обслуживания

Размещение информации на Карте доступности субъекта РФ согласовано

Заместитель директора ГУ ТО «Северо-Агеевский

психоневрологический интернат»

_____ Андрианов С.С.

Директор ГУ ТО «Северо-Агеевского
психоневрологического интерната»

_____ Рыбин Е.А.

«___» _____ 2020 г.

**АКТ ОБСЛЕДОВАНИЯ
объекта социальной инфраструктуры
К ПАСПОРТУ ДОСТУПНОСТИ ОСИ
№ 09**

п. Северо-Агеевский Тульской области

«06» декабря 2019 г.

Наименование территориального
образования субъекта РФ

1. Общие сведения об объекте

- 1.1. Наименование (вид) объекта: спальный корпус №2
- 1.2. Адрес объекта: Тульская область, Суворовский район, п. Северо-Агеевский, ул. Школьная, д.3
- 1.3. Сведения о размещении объекта:
 - отдельно стоящее здание 2 этажа, 797,6 кв. м
 - наличие прилегающего земельного участка (да, нет); 47000 кв.м
- 1.4. Год постройки здания 1962 г., последнего капитального ремонта – _____
- 1.5. Дата предстоящих плановых ремонтных работ: текущего – _____ г., капитального – _____ г.
- 1.6. Название организации (учреждения), (полное юридическое наименование – согласно Уставу, краткое наименование): Государственное учреждение Тульской области «Северо-Агеевский психоневрологический интернат» (ГУ ТО «Северо-Агеевский психоневрологический интернат»)
- 1.7. Юридический адрес организации (учреждения) Тульская область, Суворовский район, п.Северо-Агеевский, ул.Ленина, д.8

2. Характеристика деятельности организации на объекте

Дополнительная информация _____

**3. Состояние доступности объекта для инвалидов
и других маломобильных групп населения (МГН)**

3.1 Путь следования к объекту пассажирским транспортом

(описать маршрут движения с использованием пассажирского транспорта)
автобусы № 196 (остановка Северо-Агеевский).

наличие адаптированного пассажирского транспорта к объекту (есть, нет) нет

3.2 Путь к объекту от ближайшей остановки пассажирского транспорта:

3.2.1 расстояние до объекта от остановки транспорта 600 м

3.2.2 время движения (пешком) 8 мин

3.2.3 наличие выделенного от проезжей части пешеходного пути (да, нет) да

3.2.4 Перекрестки: нет

3.2.5 Информация на пути следования к объекту: нет

3.2.6 Перепады высоты на пути: нет

Их обустройство для инвалидов на коляске: нет

3.3 Вариант организации доступности ОСИ (формы обслуживания)

№№ п/п	Категория инвалидов (вид нарушения)	Вариант организации доступности объекта
1.	Все категории инвалидов и МГН	
	<i>в том числе инвалиды:</i>	
2	передвигающиеся на креслах-колясках	ДУ
3	с нарушениями опорно-двигательного аппарата	ДУ
4	с нарушениями зрения	ДУ
5	с нарушениями слуха	ДУ
6	с нарушениями умственного развития	ДУ

* - указывается один из вариантов: «А», «Б», «ДУ», «ВНД»

3.4 Состояние доступности основных структурно-функциональных зон

№№ п/п	Основные структурно-функциональные зоны	Состояние доступности, в том числе для основных категорий инвалидов**	Приложение	
			№ на плане	№ фото
1	Территория, прилегающая к зданию (участок)	ДЧ-И (Г,У,О)	-	1.1- 1.12
2	Вход (входы) в здание	ДЧ-И (Г,У,О)	-	2.1-2.9
3	Путь (пути) движения внутри здания (в т.ч. пути эвакуации)	ДП-И (ОГ,У)	-	3.1- 3.21
4	Зона целевого назначения здания (целевого посещения объекта)	ДЧ-И (Г,У,О)	-	4.1- 4.15
5	Санитарно-гигиенические помещения	ДЧ-И (Г,У,О)	-	5.1- 5.11
6	Система информации и связи (на всех зонах)	ДЧ-И (Г,У,О,К)	-	6.1-6.7
7	Пути движения к объекту (от остановки транспорта)	ДП-И (Г,У,О)	-	-

** Указывается: **ДП-В** - доступно полностью всем; **ДП-И** (К, О, С, Г, У) – доступно полностью избирательно (указать категории инвалидов); **ДЧ-В** - доступно частично всем; **ДЧ-И** (К, О, С, Г, У) – доступно частично избирательно (указать категории инвалидов); **ДУ** - доступно условно, **ВНД** - недоступно

3.5. Итоговое заключение о состоянии доступности ОСИ: ДЧ-И (Г,У,О)

Лестница, расположенная перед входной площадкой, имеет в марше две ступени, не оборудована поручнями. Проступи лестницы не обозначены контрастно. Рядом с началом подъема на лестницу отсутствует кнопка вызова помощи. Край входной площадки не обозначен цветом и фактурой. Колонны, расположенные на входной площадке, не обозначены тактильно. Перед входной дверью отсутствуют наземные тактильно-контрастные предупреждающие указатели. Входная дверь закрывается с задержкой менее 5 с из положения «Открыто на 90 градусов» (3 с). Высота порога входной двери более 0,014 м (0,07 м). Рядом с входной дверью отсутствуют знаки доступности входа для инвалидов. Габариты проема входной двери не обозначены. Рядом с входом в здание отсутствует табличка с информацией об учреждении, дублированная шрифтом Брайля. Рядом с входом в здание отсутствует система световой и звуковой информации. Грязезащитное покрытие в тамбуре не закреплено.

На путях движения внутри здания отсутствует тактильная направляющая, а также напольные тактильно-контрастные предупреждающие указатели (перед лестницами и дверными проемами). На путях движения внутри здания отсутствуют опорные поручни вдоль стен. В холлах 2-го и 3-го этажей отсутствуют места для отдыха и ожидания инвалидов. При входе в здание отсутствует тактильная или тактильно-звуковая мнемосхема. Перед подъемом и спуском на лестницы отсутствуют предупреждающие напольные тактильно-контрастные указатели. Краевые ступени лестничных маршей не обозначены контрастно. У лестницы, ведущей к спортивному залу,

отсутствуют поручни. Лестницы не дублируются подъемными устройствами. Высота порогов дверей, расположенных на выходах с лестничных площадок в холлы этажей, более 0,014 м. Краевые ступени лестниц на путях эвакуации не обозначены, у лестниц отсутствуют поручни, лестницы не дублируются спусковыми устройствами. Высота порогов эвакуационных выходов более 0,014 м (0,05 м). Отсутствуют указатели направления движения для инвалидов на путях эвакуации. На эвакуационных выходах отсутствует освещение.

Ручка двери в приемную директора не контрастна относительно дверного полотна. Рядом с входами в кабинеты отсутствуют таблички с их названиями, выполненные рельефно-графическим способом и дублированные шрифтом Брайля. Перед входами в кабинеты отсутствуют напольные тактильно-контрастные предупреждающие указатели или контрастно окрашенная поверхность, габариты дверных проемов не обозначены. Перед входом в спортивный зал расположен порог высотой более 0,014 м.

На дверях в туалетных комнатах обустроены ручки, имеющие форму, не позволяющую управлять ими одной рукой. Выключатели света расположены на высоте более 0,8 м (1,76 м). Ширина дверных проемов в туалетные комнаты в свету менее 0,9 м. Туалетные комнаты не оборудованы крючками для трости, костылей и других принадлежностей. В туалетных комнатах отсутствуют опорные поручни. В туалетных комнатах отсутствуют кнопки вызова помощника со шнурком. Над входами туалетные комнаты не установлены световые мигающие оповещатели, срабатывающие при нажатии кнопки вызова помощника. На раковинах в туалетных комнатах расположены смесители вентильного типа. Отсутствуют душевые или ванные комнаты. Ручка двери в гардеробную не является доступной для некоторых категорий инвалидов. Вешалки для верхней одежды расположены на высоте более 1,1 м.

На территории отсутствует система навигации, рядом с входом в здание отсутствует табличка с информацией об ОСИ, отсутствуют визуальные и тактильные средства информации на путях движения внутри здания. Отсутствуют звуковые оповещатели тревожной сигнализации. Отсутствуют тактильные средства информации на путях движения внутри здания и зонах оказания услуг, информация на табличке, обустроенной рядом с входом на территорию, не дублируется шрифтом Брайля, названия кабинетов и залов не дублируются тактильно, отсутствуют схемы расположения зон оказания услуг и санитарно-гигиенических помещений, доступные для инвалидов с нарушением зрения.

4. Управленческое решение (проект)

4.1. Рекомендации по адаптации основных структурных элементов объекта:

№ № п \п	Основные структурно-функциональные зоны объекта	Рекомендации по адаптации объекта (вид работы)*
1	Территория, прилегающая к зданию (участок)	Капитальный ремонт
2	Вход (входы) в здание	Капитальный ремонт
3	Путь (пути) движения внутри здания (в т.ч. пути эвакуации)	Капитальный ремонт, индивидуальное решение с ТСР
4	Зона целевого назначения здания (целевого посещения объекта)	Текущий ремонт, индивидуальное решение с ТСР
5	Санитарно-гигиенические помещения	Капитальный ремонт
6	Система информации на объекте (на всех зонах)	Текущий ремонт
7	Пути движения к объекту (от остановки транспорта)	Капитальный ремонт, письмо в муниципалитет
8.	Все зоны и участки	Капитальный ремонт, индивидуальное решение с ТСР

*- указывается один из вариантов (видов работ): не нуждается; ремонт (текущий, капитальный); индивидуальное решение с ТСР; технические решения невозможны – организация альтернативной формы обслуживания

4.2. Период проведения работ 2020 г. – 2024 г.

В рамках исполнения государственной программы Тульской области "Доступная среда"

4.3. Ожидаемый результат (по состоянию доступности) после выполнения работ по адаптации: ДП-В

Оценка результата исполнения программы, плана (по состоянию доступности) _____,

4.4. Для принятия решения требуется, не требуется (нужное подчеркнуть):

4.4.1. согласование на Комиссии требуется

(наименование Комиссии по координации деятельности в сфере обеспечения доступной среды жизнедеятельности для инвалидов и других МГН)

4.4.2. согласование работ с надзорными органами (в сфере проектирования и строительства, архитектуры, охраны памятников, другое - указать) требуется;

4.4.3. техническая экспертиза; разработка проектно-сметной документации требуется;

4.4.4. согласование с вышестоящей организацией (собственником объекта) требуется;

4.4.5. согласование с общественными организациями инвалидов требуется;

4.4.6. другое _____

Имеется заключение уполномоченной организации о состоянии доступности объекта (наименование документа и выдавшей его организации, дата) прилагается

4.5. Информация может быть размещена (обновлена) на Карте доступности объектов субъекта РФ на портале <http://zhit-vmeste.ru/>. (наименование сайта, портала)

5. Особые отметки

ПРИЛОЖЕНИЯ:

Результаты обследования:

- | | |
|--------------------------------------------|--------------------|
| 1. Территории, прилегающей к объекту | на _____7_____ л. |
| 2. Входа (входов) в здание | на _____6_____ л. |
| 3. Путей движения в здании | на _____11_____ л. |
| 4. Зоны целевого назначения объекта | на _____11_____ л. |
| 5. Санитарно-гигиенических помещений | на _____7_____ л. |
| 6. Системы информации (и связи) на объекте | на _____5_____ л. |

Результаты фотофиксации на объекте на _____ л.

Поэтажные планы, паспорт БТИ объекта на _____ л.

Другое (в том числе дополнительная информация о путях движения к объекту)

Руководитель рабочей группы:

Заместитель директора ГУ ТО «Северо-Агеевский психоневрологический интернат»

_____ Андрианов С.С.
(Должность, Ф.И.О.) (Подпись)

Члены рабочей группы:

Фельдшер ГУ ТО «Северо-Агеевский психоневрологический интернат» _____ Воробьева А.В.
(Должность, Ф.И.О.) (Подпись)

Гл. специалист ГУ ТО «Северо-Агеевский психоневрологический интернат»

_____ Джурабаев С.А.
(Должность, Ф.И.О.) (Подпись)

Представитель организации, расположенной на объекте:

Библиотекарь ГУ ТО «Северо-Агеевский

психоневрологический интернат» _____ Душечкина Г.И.

В том числе: представители ИП Воронцов А.Е.:

Специалист по паспортизации
(Должность, Ф.И.О.)

_____ Иванов А.Е.
(Подпись)

I Результаты обследования:
1. Территории, прилегающей к зданию (участка)

Здание школы ГУ ТО «Северо-Агеевский психоневрологический интернат», Тульская область, Суворовский район, п. Северо-Агеевский, ул. Школьная, д.6

Наименование объекта, адрес

№ п/п	Наименование функционально-планировочного элемента	Наличие элемента			Выявленные нарушения и замечания		Работы по адаптации объектов	
		есть/нет	№ на плане	№ фото	Содержание	Значим для инвалида (категория)	Содержание	Виды работ
1.1	Вход (входы) на территорию	есть		1.1, 1.4- 1.8	Рядом с входом на территорию отсутствует система вызова помощи.	К,О, С,Г, У	Обустроить рядом с входом на территорию на высоте 0,85-1,1 м от поверхности пешеходного пути кнопку вызова помощи и обозначить ее специальной пиктограммой на контрастном фоне.	Текущий ремонт
					Ширина дверных проемов проходной в свету менее 0,9 м (0,75 м).	К	Увеличить ширину дверных проемов проходной в свету до не менее 0,9 м. До проведения этих работ организовать проход для людей с инвалидностью через автомобильные ворота.	Капитальный ремонт
					Перед входом и выходом из проходной расположены не дублирующие пандусом и поручнями ступени.	К,О	Организовать вход и выход из проходной в уровне земли (с перепадом высот относительно земли не более 0,015 м) либо продублировать ступени пандусом и поручнями. До проведения этих работ организовать проход для людей с инвалидностью через автомобильные ворота.	Капитальный ремонт
1.2	Путь (пути)	есть		1.9-	Отсутствует визуальное и	С	Обустроить	Теку

	движения на территории			1.12	тактильное обозначение путей движения по территории.		направляющие визуальные указатели (информирующие знаки) на основных путях движения по территории от входа на территорию к входам в здания на высоте 1,5-4,0 м. Организовать оказание ситуативной помощи инвалидам при передвижении по территории.	щий ремонт
1.3	Лестница (наружная)	нет						
1.4	Пандус (наружный)	нет						
1.5	Автостоянка и парковка	нет		1.2, 1.3	Отсутствуют парковочные места для инвалидов.	К,О, С	Обратиться к администрации муниципального образования по вопросу обустройства на парковке, расположенной рядом с входом на территорию, парковочных мест для инвалидов и их обозначения дорожными знаками «Парковка» с табличками «Инвалид», а также специальной дорожной разметкой на асфальте в соответствии с ГОСТ Р 52289, ПДД, ГОСТ 12.4.026, СП 42.13330.2016.	Текущий ремонт
	ОБЩИЕ требования к зоне	Беспрепятственное и удобное передвижение МГН по участку (территории предприятия) к зданию. Информационная поддержка на всех путях движения МГН. Возможность совмещения транспортных проездов и пешеходных дорог на пути к объектам (при соблюдении требований к параметрам путей движения)						

II Заключение по зоне:

Наименование структурно-функциональной зоны	Состояние доступности* (к пункту 3.4 Акта обследования ОСИ)	Приложение		Рекомендации по адаптации (вид работы)** к пункту 4.1 Акта обследования ОСИ
		№ на плане	№ фото	

Территория, прилегающая к зданию	ДЧ-И (Г,У,О)	-	1.1-1.12	Капитальный ремонт
----------------------------------	--------------	---	----------	--------------------

* указывается: **ДП-В** - доступно полностью всем; **ДП-И** (К, О, С, Г, У) – доступно полностью избирательно (указать категории инвалидов); **ДЧ-В** - доступно частично всем; **ДЧ-И** (К, О, С, Г, У) – доступно частично избирательно (указать категории инвалидов); **ДУ** - доступно условно, **ВНД** - недоступно
 **указывается один из вариантов: не нуждается; ремонт (текущий, капитальный); индивидуальное решение с ТСР; технические решения невозможны – организация альтернативной формы обслуживания

Комментарий к заключению: для адаптации зоны необходимо обустроить твердое покрытие на пути движения от парковки к входу на территорию. Обустроить рядом с входом на территорию на высоте 0,85-1,1 м от поверхности пешеходного пути кнопку вызова помощи и обозначить ее специальной пиктограммой на контрастном фоне. Организовать проход для инвалидов через автомобильные ворота. Обустроить направляющие визуальные указатели (информирующие знаки) на основных путях движения по территории от входа на территорию к входам в здания на высоте 1,5-4,0 м. Организовать оказание ситуативной помощи инвалидам при передвижении по территории. Обустроить на территории специальные скамьи для инвалидов с нарушением опорно-двигательного аппарата. Обустроить рядом с входом в здание скамью с поручнями. Обратиться к администрации муниципального образования по вопросу обустройства на парковке, расположенной рядом с входом на территорию, парковочных мест для инвалидов и их обозначения дорожными знаками «Парковка» с табличками «Инвалид», а также специальной дорожной разметкой на асфальте в соответствии с ГОСТ Р 52289, ПДД, ГОСТ 12.4.026, СП 42.13330.2016.



Фото 1.1



Фото 1.2



Фото 1.3



Фото 1.4



Фото 1.5



Фото 1.6



Фото 1.7



Фото 1.8



Фото 1.9



Фото 1.10



Фото 1.11



Фото 1.12

I Результаты обследования:

2. Входа (входов) в здание

Здание школы ГУ ТО «Северо-Агеевский психоневрологический интернат», Тульская область, Суворовский район, п. Северо-Агеевский, ул. Школьная, д.6

Наименование объекта, адрес

№ п/п	Наименование функционально-планировочного элемента	Наличие элемента			Выявленные нарушения и замечания		Работы по адаптации объектов	
		есть/нет	№ на плане	№ фото	Содержание	Значимое для инвалида (категория)	Содержание	Виды работ
2.1	Лестница (наружная)	есть			Лестница, расположенная перед входной площадкой, имеет в марше две ступени, не оборудована поручнями.	К,О, С	Заменить лестницу, расположенную перед входной площадкой, пандусом с нескользящим покрытием, уклоном не круче 5%, имеющим поручни, расположенные с двух сторон на высоте 0,7 и 0,9 м. Обеспечить при этом ширину пандуса в пределах 0,9-1,0 м.	Капитальный ремонт
					Проступи лестницы не обозначены контрастно.	С		
					Рядом с началом подъема на лестницу отсутствует кнопка вызова помощи.	К,О, С,Г, У	Обустроить рядом с началом подъема на лестницу на высоте 0,8-0,9 м кнопку вызова помощи и обозначить ее специальной пиктограммой на контрастном фоне.	Текущий ремонт
2.2	Пандус (наружный)	нет			-	К	Заменить лестницу, расположенную перед входной площадкой, пандусом с нескользящим покрытием, уклоном не круче 5%, имеющим поручни, расположенные с двух сторон на высоте 0,7 и 0,9 м. Обеспечить при этом ширину пандуса в пределах 0,9-1,0 м.	Капитальный ремонт

2.3	Входная площадка (перед дверью)	есть	2.1-2.4	Край входной площадки не обозначен цветом и фактурой.	С	Обозначить край входной площадки яркой контрастной маркировкой с шириной полосы 0,08-0,1 м.	Текущий ремонт
				Колонны, расположенные на входной площадке, не обозначены тактильно.	С	Оградить колонны поручнями.	Капитальный ремонт
				Перед входной дверью отсутствуют наземные тактильно-контрастные предупреждающие указатели.	С	Обустроить перед входной дверью на расстоянии открытого дверного полотна наземные тактильно-контрастные предупреждающие указатели с контрастной нескользящей поверхностью глубиной 0,5-0,6 м.	Текущий ремонт
2.4	Дверь (входная)	есть	2.4-2.6, 2.9	Входная дверь закрывается с задержкой менее 5 с из положения «Открыто на 90 градусов» (3 с).	К,О С	Настроить доводчик входной двери на время закрывания не менее 5 с из положения «Открыто на 90 градусов».	Текущий ремонт
				Высота порога входной двери более 0,014 м (0,07 м).	К	Устранить порог входной двери или занизить до высоты не более 0,014 м. До проведения этих работ приобрести и применять перекатной или рулонный пандус.	Текущий ремонт
				Рядом с входной дверью отсутствуют знаки доступности входа для инвалидов.	К,О, С,Г, У	Обустроить рядом с входной дверью на стене со стороны дверной ручки на высоте 1,2-1,6 м знаки доступности (пиктограммы) входа для инвалидов.	Текущий ремонт
				Габариты проема входной двери не обозначены.	С	Обозначить габариты проема входной двери яркой контрастной относительно дверного полотна лентой или световыми	Текущий ремонт

					Рядом с входом в здание отсутствует табличка с информацией об учреждении, дублированная шрифтом Брайля.	К,О, С,Г, У	маяками. Обустроить рядом с входом в здание табличку с информацией об учреждении, дублированную шрифтом Брайля.	Текущий ремонт
					Рядом с входом в здание отсутствует система световой и звуковой информации.	С,Г	Рекомендуется установить рядом с входом в здание бегущую строку и звуковой маяк.	Текущий ремонт
2.5	Тамбур	есть		2.6-2.9	Грязезащитное покрытие в тамбуре не закреплено.	К,О, С	Закрепить грязезащитное покрытие в тамбуре плотно к поверхности пола.	Текущий ремонт
ОБЩИЕ требования к зоне		Как минимум один вход, приспособленный для МГН, с поверхности земли и из каждого доступного подземного или надземного перехода к зданию; выключатели и розетки - на высоте 0,8 м от уровня пола						

II Заключение по зоне:

Наименование структурно-функциональной зоны	Состояние доступности* (к пункту 3.4 Акта обследования ОСИ)	Приложение		Рекомендации по адаптации (вид работы)** к пункту 4.1 Акта обследования ОСИ
		№ на плане	№ фото	
Вход в здание	ДЧ-И (Г,У,О)		2.1-2.9	Капитальный ремонт

* указывается: **ДП-В** - доступно полностью всем; **ДП-И** (К, О, С, Г, У) – доступно полностью избирательно (указать категории инвалидов); **ДЧ-В** - доступно частично всем; **ДЧ-И** (К, О, С, Г, У) – доступно частично избирательно (указать категории инвалидов); **ДУ** - доступно условно, **ВНД** - недоступно

**указывается один из вариантов: не нуждается; ремонт (текущий, капитальный); индивидуальное решение с ТСР; технические решения невозможны – организация альтернативной формы обслуживания

Комментарий к заключению: необходимо заменить лестницу, расположенную перед входной площадкой, пандусом с нескользящим покрытием, уклоном не круче 5%, имеющим поручни, расположенные с двух сторон на высоте 0,7 и 0,9 м. Обеспечить при этом ширину пандуса в пределах 0,9-1,0 м. Обустроить рядом с началом подъема на лестницу на высоте 0,8-0,9 м кнопку вызова помощи и обозначить ее специальной пиктограммой на контрастном фоне. Заменить лестницу, расположенную перед входной площадкой, пандусом с нескользящим покрытием, уклоном не круче 5%, имеющим поручни, расположенные с двух сторон на высоте 0,7 и 0,9 м. Обеспечить при этом ширину пандуса в пределах 0,9-1,0 м. Обозначить край входной площадки яркой контрастной маркировкой с шириной полосы 0,08-0,1 м. Оградить колонны поручнями. Обустроить перед входной дверью на расстоянии открытого дверного полотна наземные тактильно-контрастные предупреждающие указатели с контрастной нескользящей поверхностью глубиной 0,5-0,6 м. Настроить доводчик входной двери на время закрывания не менее 5 с из положения «Открыто на 90 градусов». Устранить порог входной двери или занизить до высоты не более 0,014 м. До проведения этих работ приобрести и применять перекатной или рулонный пандус. Обустроить рядом с входной дверью на стене со стороны дверной ручки на высоте 1,2-1,6 м знаки доступности (пиктограммы) входа для инвалидов. Обозначить габариты проема входной двери яркой контрастной относительно дверного полотна лентой или световыми маяками. Обустроить рядом с входом в здание табличку с информацией об учреждении, дублированную шрифтом Брайля. Рекомендуется установить рядом с входом в здание бегущую строку и звуковой маяк. Закрепить грязезащитное покрытие в тамбуре плотно к поверхности пола.



Фото 2.1



Фото 2.2



Фото 2.3



Фото 2.4



Фото 2.5



Фото 2.6



Фото 2.7



Фото 2.8



Фото 2.9

I Результаты обследования:

3. Пути (путей) движения внутри здания (в т.ч. путей эвакуации)

Здание школы ГУ ТО «Северо-Агеевский психоневрологический интернат», Тульская область, Суворовский район, п. Северо-Агеевский, ул. Школьная, д.6

Наименование объекта, адрес

№ п/п	Наименование функционально-планировочного элемента	Наличие элемента			Выявленные нарушения и замечания		Работы по адаптации объектов	
		есть/нет	№ на плане	№ фото	Содержание	Значим для инвалида (категория)	Содержание	Виды работ
3.1	Коридор (вестибюль, зона ожидания, галерея, балкон)	есть			На путях движения внутри здания отсутствует тактильная направляющая, а также напольные тактильно-контрастные предупреждающие указатели (перед лестницами и дверными проемами).	С	Обустроить на основных путях движения внутри здания тактильную направляющую, а также напольные тактильно-контрастные предупреждающие указатели (перед лестницами и дверными проемами).	Текущий ремонт
					На путях движения внутри здания отсутствуют опорные поручни вдоль стен.	С,О	Обустроить на всех путях движения МГН внутри здания опорные поручни вдоль стен на высоте 0,9 м.	Капитальный ремонт
					В холлах 2-го и 3-го этажей отсутствуют места для отдыха и ожидания инвалидов.	С,О	Обустроить в холлах 2-го и 3-го этажей места для отдыха и ожидания инвалидов, оборудованные сидениями с подлокотниками.	Текущий ремонт
					При входе в здание отсутствует тактильная или тактильно-звуковая мнемосхема.	С	Установить на расстоянии 2-4 м от входа в здание по правой стороне тактильную или тактильно-звуковую мнемосхему.	Текущий ремонт
3.2	Лестница (внутри здания)	есть		3.4-3.6, 3.11, 3.16, 3.17	Перед подъемом и спуском на лестницы отсутствуют предупреждающие напольные тактильно-	С	Обустроить за 0,3 м до краев ступеней перед подъемами и спусками на лестницы на путях	Текущий ремонт

				контрастные указатели. Краевые ступени лестничных маршей не обозначены контрастно. У лестницы, ведущей к спортивному залу, отсутствуют поручни.		С С,О	движения инвалидов и МГН предупреждающие напольные тактильно-контрастные указатели глубиной 0,5-0,6 м. Обозначить краевые ступени лестниц на путях движения инвалидов и МГН яркой контрастной маркировкой с шириной полосы 0,08-0,1 м. Расстояние между контрастной полосой и краем проступи - 0,03-0,04 м. Обустроить у лестницы, ведущей к спортивному залу, поручни на высоте 0,9 м, имеющие завершающие нетравмирующие окончания, выступающие за каря марша на 0,3 м.	Текущий ремонт Капитальный ремонт
3.3	Пандус (внутри здания)	нет		-	-	-	-	-
3.4	Лифт пассажирский (или подъемник)	нет		Лестницы не дублируются подъемными устройствами.	К	Приобрести мобильный лестничный подъемник.	Индивидуальное решение с ТСР	
3.5	Дверь	есть	3.3, 3.7, 3.10, 3.12	Высота порогов дверей, расположенных на выходах с лестничных площадок в холлы этажей, более 0,014 м.	К	Устранить пороги дверей, расположенных на выходах с лестничных площадок в холлы этажей или занизить до высоты не более 0,014 м.	Капитальный ремонт	
3.6	Пути эвакуации (в т.ч. зоны безопасности)	есть	3.19- 3.21	Краевые ступени лестниц на путях эвакуации не обозначены, у лестниц отсутствуют поручни, лестницы не дублируются спусковыми устройствами.	К,О, С	Обозначить краевые ступени лестниц на путях эвакуации яркой контрастной маркировкой с шириной контрастной полосы 0,08-0,1 м.	Текущий ремонт	

					Высота порогов эвакуационных выходов более 0,014 м (0,05 м).	К	Рекомендуется установить систему Самоспас или приобрести стулья для эвакуации инвалидов по лестнице.	
					Отсутствуют указатели направления движения для инвалидов на путях эвакуации.	К,О, С,Г, У	Устранить пороги на путях эвакуации или занизить до высоты не более 0,014 м. До капитального ремонта оборудовать перекатным или рулонным пандусом.	Текущий ремонт
					На эвакуационных выходах отсутствует освещение.	К,О, С,Г, У	Обустроить на путях эвакуации указатели направления движения к эвакуационным выходам.	Текущий ремонт
							Оборудовать освещение на эвакуационных выходах.	
	ОБЩИЕ требования к зоне	Выделен наиболее рациональный (короткий и удобный) путь к зоне целевого назначения, выключатели и розетки - на высоте 0,8 м от уровня пола, наличие зоны отдыха на каждом доступном МГН этаже (в том числе и для инвалидов на креслах-колясках) на 2 - 3 места, наличие визуальной и тактильной предупредительной информации о препятствии перед дверными проемами и входами на лестницы, наличие информации о схеме движения инвалидов по зданию, наличие обозначающих маршрут движения знаков.						

II Заключение по зоне:

Наименование структурно-функциональной зоны	Состояние доступности* (к пункту 3.4 Акта обследования ОСИ)	Приложение		Рекомендации по адаптации (вид работы)** к пункту 4.1 Акта обследования ОСИ
		№ на плане	№ фото	
Пути движения внутри здания	ДП-И (О,Г,У)		3.1-3.21	Капитальный ремонт, индивидуальное решение с ТСП

* указывается: **ДП-В** - доступно полностью всем; **ДП-И** (К, О, С, Г, У) – доступно полностью избирательно (указать категории инвалидов); **ДЧ-В** - доступно частично всем; **ДЧ-И** (К, О, С, Г, У) – доступно частично избирательно (указать категории инвалидов); **ДУ** - доступно условно, **ВНД** - недоступно

**указывается один из вариантов: не нуждается; ремонт (текущий, капитальный); индивидуальное решение с ТСП; технические решения невозможны – организация альтернативной формы обслуживания

Комментарий к заключению: Пути движения внутри здания полностью доступны для Г,У, частично доступны для О, не доступны для К,С.

Для адаптации зоны необходимо обустроить на основных путях движения внутри здания тактильную направляющую, а также напольные тактильно-контрастные предупреждающие указатели (перед лестницами и дверными проемами). Обустроить на всех путях движения МГН внутри здания опорные поручни вдоль стен на высоте 0,9 м. Обустроить в холлах 2-го и 3-го этажей места для отдыха и ожидания инвалидов, оборудованные сидениями с подлокотниками. Установить на расстоянии 2-4 м от входа в здание по правой стороне тактильную или тактильно-звуковую мнемосхему. Обустроить за 0,3 м до краев ступеней перед подъемами и спусками на лестницы на путях движения инвалидов и МГН предупреждающие напольные тактильно-контрастные указатели глубиной 0,5-0,6 м. Обозначить краевые ступени лестниц на путях движения инвалидов и МГН яркой контрастной маркировкой с шириной полосы 0,08-0,1 м. Расстояние между контрастной полосой и краем проступи - 0,03-0,04 м. При наличии зон оказания услуг для инвалидов на 2-м и 3-м этажах обустроить лифт. Устранить пороги дверей, расположенных на выходах с лестничных площадок в холлы этажей или занизить до высоты не более 0,014 м. Обозначить краевые ступени лестниц на путях эвакуации яркой контрастной маркировкой с шириной контрастной полосы 0,08-0,1 м. Рекомендуется установить систему Самоспас или приобрести стулья для эвакуации инвалидов по лестнице. Устранить пороги на путях эвакуации или занизить до высоты не более 0,014 м. Обустроить на путях эвакуации указатели направления движения к эвакуационным выходам. Оборудовать освещение на эвакуационных выходах.



Фото 3.1



Фото 3.2



Фото 3.3



Фото 3.4



Фото 3.5



Фото 3.6



Фото 3.7



Фото 3.8



Фото 3.9



Фото 3.10

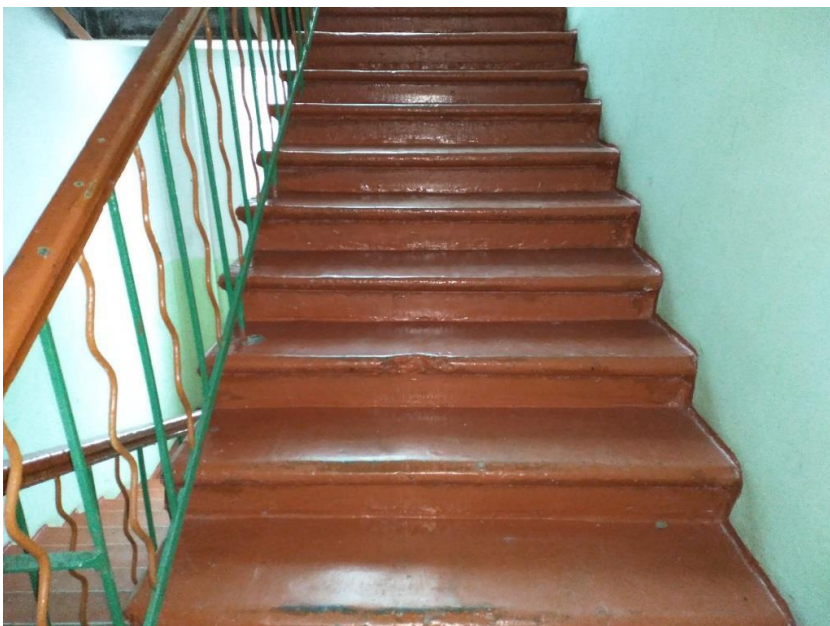


Фото 3.11



Фото 3.12



Фото 3.13



Фото 3.14



Фото 3.15



Фото 3.16

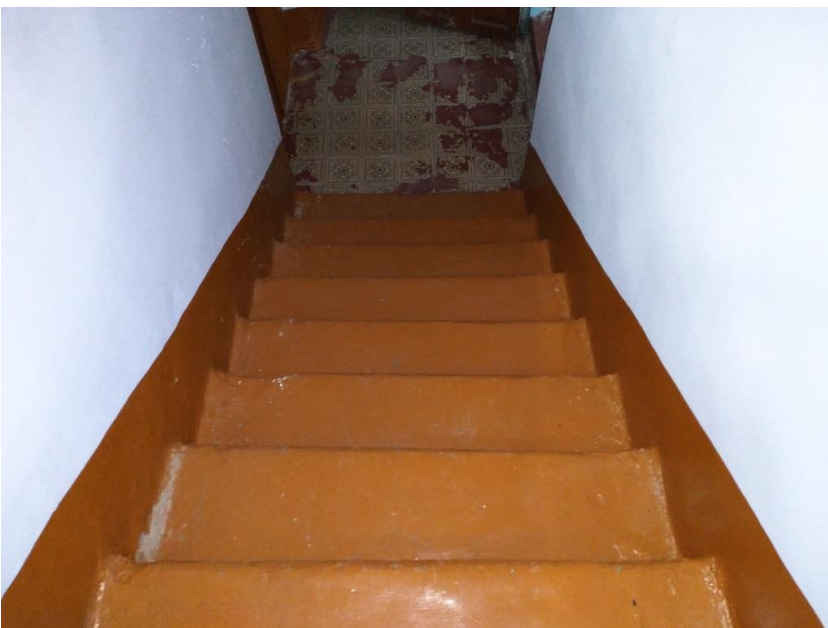


Фото 3.17



Фото 3.18



Фото 3.19



Фото 3.20



Фото 3.21

I Результаты обследования:

4. Зоны целевого назначения здания (целевого посещения объекта)

Вариант I – зона обслуживания инвалидов

Здание школы ГУ ТО «Северо-Агеевский психоневрологический интернат», Тульская область, Суворовский район, п. Северо-Агеевский, ул. Школьная, д.6

Наименование объекта, адрес

№ п/п	Наименование функционально-планировочного элемента	Наличие элемента			Выявленные нарушения и замечания		Работы по адаптации объектов	
		есть/нет	№ на плане	№ фото	Содержание	Значимо для инвалида (категория)	Содержание	Виды работ
4.1	Кабинетная форма обслуживания	есть		4.1-4.12	Ручка двери в приемную директора не контрастна относительно дверного полотна.	С	Обозначить ручку двери в кабинет директора яркой контрастной маркировкой.	Текущий ремонт
					Рядом с входами в кабинеты отсутствуют таблички с их названиями, выполненные рельефно-графическим способом и дублированные шрифтом Брайля.	С	Обустроить рядом с входами в кабинеты на высоте 1,2-1,6 м со стороны дверных ручек на расстоянии 0,1–0,5 м от дверных проемов таблички с названиями кабинетов, выполненные рельефно-графическим способом и дублированные шрифтом Брайля.	Текущий ремонт
					Перед входами в кабинеты отсутствуют напольные тактильно-контрастные предупреждающие указатели или контрастно окрашенная поверхность, габариты дверных проемов не обозначены.	С	Рекомендуется предусмотреть перед входами в кабинеты контрастно окрашенную поверхность, предусмотреть использование световых маячков, обозначающих габариты дверных проемов.	Текущий ремонт
				В кабинете директора отсутствует индукционная система.	Г	Приобрести и установить в кабинете директора индукционную	Текущий ремонт	

						систему.		
					Отсутствует световой сигнализатор школьного звонка	Г	Для учащихся-инвалидов с нарушением слуха во всех помещениях следует предусмотреть установку светового сигнализатора школьного звонка, а также световой сигнализации об эвакуации в случае чрезвычайных ситуаций	Текущий ремонт
					Кабинеты не полностью оснащены оборудованием для занятий с детьми с ОВЗ и специальной мебелью (столами и стульями для инвалидов с нарушением опорно-двигательного аппарата)	С,Г,У	Оборудовать классные кабинеты согласно стандартам школьного образования для детей с ОВЗ, в т.ч., системой усиления звука для слабослышащих детей (переносной индукционной петлей), сенсорным оборудованием для занятий со слабовидящими детьми и т.п. (согласно Приказам Минобрнауки России от 17.10.13 №1155 и от 05.04.17 №301) Рекомендуется использовать в учебном процессе видео аппаратуру, интерактивные доски, проекторы,	Текущий ремонт

						вычислительные комплексы с электронными образовательными ресурсами, специальную мебель для инвалидов		
					Не оборудованы и не обозначены места для инвалидов	К,О,С	Оборудовать и обозначить места для инвалидов В учебном помещении первые столы в ряду у окна и в среднем ряду следует предусмотреть для учащихся с недостатками зрения и дефектами слуха, а для учащихся, передвигающихся в кресле-коляске, выделить один-два первых стола в ряду у дверного проема	Текущий ремонт
4.2	Зальная форма обслуживания	есть	4.13-4.15	Перед входом в спортивный зал расположен порог высотой более 0,014 м.	К	Применять мобильный лестничный подъемник или пороговый пандус для организации помощи К в преодолении порога на входе в спортивный зал.	Индивидуальное решение с ТСР	
				Актовый зал не оснащен системой усиления звука, тифлотехническими приборами Не выделено место для инвалида	К,С,Г	Оборудовать актовый зал индукционной петлей, установить тифлотехнические приборы, предусмотреть звуковое и визуальное дублирование информации Выделить место для расположения	Текущий ремонт	

							сурдопереводчика с локальным освещением, обозначить его знаками Предусмотреть скамью со спинкой и подлокотниками Обозначить место для размещения инвалида на время проведения зрелищных мероприятий Установить знак «для инвалида»	
4.3	Прилавочная форма обслуживания	нет			-	-	-	-
4.4	Форма обслуживания с перемещением по маршруту	нет			-	-	-	-
4.5	Кабина индивидуального обслуживания	нет			-	-	-	-
	ОБЩИЕ требования к зоне	<p>Места целевого назначения могут быть универсальными либо специально выделенными для инвалидов и других МГН (в том числе вблизи входов)</p> <p>Информирующие обозначения помещений:</p> <ul style="list-style-type: none"> - рядом с дверью, со стороны дверной ручки; - на высоте от 1,4 до 1,75 м; - дублирование рельефными знаками. <p>Наличие мест для инвалидов в доступной для них зоне зала, обеспечивающей полноценное восприятие информации и оптимальных условий для отдыха.</p>						

II Заключение по зоне:

Наименование структурно-функциональной зоны	Состояние доступности* (к пункту 3.4 Акта обследования ОСИ)	Приложение		Рекомендации по адаптации (вид работы)** к пункту 4.1 Акта обследования ОСИ
		№ на плане	№ фото	
Зоны целевого назначения	ДУ		4.1-4.15	Текущий ремонт, индивидуальное решение с ТСП

* указывается: **ДП-В** - доступно полностью всем; **ДП-И** (К, О, С, Г, У) – доступно полностью избирательно (указать категории инвалидов); **ДЧ-В** - доступно частично всем; **ДЧ-И** (К, О, С, Г, У) – доступно частично избирательно (указать категории инвалидов); **ДУ** - доступно условно, **ВНД** - недоступно

**указывается один из вариантов: не нуждается; ремонт (текущий, капитальный); индивидуальное решение с ТСП; технические решения невозможны – организация альтернативной формы обслуживания

Комментарий к заключению:

рекомендуется использовать имеющееся телекоммуникационное оборудование в информационных целях.

Ученические места для учащихся-инвалидов должны быть обозначены и должны размещаться идентично в однотипных учебных помещениях одного учебного учреждения.

необходимо обозначить ручку двери в кабинет директора яркой контрастной маркировкой. Обустроить рядом с входами в кабинеты на высоте 1,2-1,6 м со стороны дверных ручек на расстоянии 0,1–0,5 м от дверных проемов таблички с названиями кабинетов, выполненные рельефно-графическим способом и дублированные шрифтом Брайля. Рекомендуется предусмотреть перед входами в кабинеты контрастно окрашенную поверхность, предусмотреть использование световых маячков, обозначающих габариты дверных проемов. Применять мобильный лестничный подъемник или пороговый пандус для организации помощи инвалидам, передвигающимся на кресле-коляске, в преодолении порога на входе в спортивный зал.



Фото 4.1



Фото 4.2



Фото 4.3



Фото 4.4



Фото 4.5



Фото 4.6



Фото 4.7



Фото 4.8



Фото 4.9



Фото 4.10



Фото 4.11



Фото 4.12

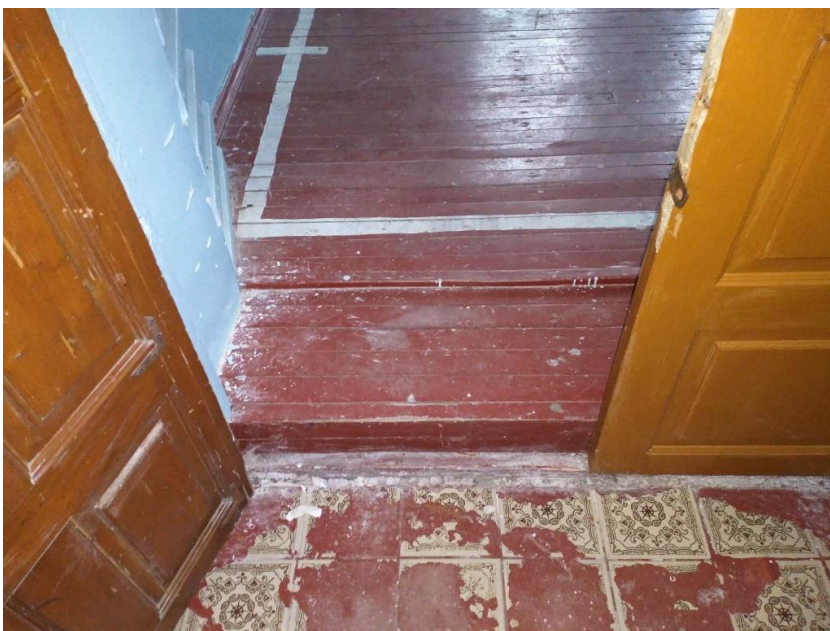


Фото 4.13



Фото 4.14



Фото 4.15

I Результаты обследования:

**4. Зоны целевого назначения здания (целевого посещения объекта)
Вариант II – места приложения труда**

Здание школы ГУ ТО «Северо-Агеевский психоневрологический интернат», Тульская область, Суворовский район, п. Северо-Агеевский, ул. Школьная, д.6

Наименование функционально-планировочного элемента	Наличие элемента			Выявленные нарушения и замечания		Работы по адаптации объектов	
	есть/нет	№ на плане	№ фото	Содержание	Значимо для инвалида (категория)	Содержание	Виды работ
Место приложения труда	нет			-	-	-	-

II Заключение по зоне:

Наименование структурно-функциональной зоны	Состояние доступности* (к пункту 3.4 Акта обследования ОСИ)	Приложение		Рекомендации по адаптации (вид работы)** к пункту 4.1 Акта обследования ОСИ
		№ на плане	№ фото	
Место приложения труда	-	-	-	-

* указывается: **ДП-В** - доступно полностью всем; **ДП-И** (К, О, С, Г, У) – доступно полностью избирательно (указать категории инвалидов); **ДЧ-В** - доступно частично всем; **ДЧ-И** (К, О, С, Г, У) – доступно частично избирательно (указать категории инвалидов); **ДУ** - доступно условно, **ВНД** - недоступно

**указывается один из вариантов: не нуждается; ремонт (текущий, капитальный); индивидуальное решение с ТСР; технические решения невозможны – организация альтернативной формы обслуживания

Комментарий к заключению: не требуется.

I Результаты обследования:

**4. Зоны целевого назначения здания (целевого посещения объекта)
Вариант III – жилые помещения**

Здание школы ГУ ТО «Северо-Агеевский психоневрологический интернат», Тульская область, Суворовский район, п. Северо-Агеевский, ул. Школьная, д.6

I Результаты обследования:

Наименование функционально-планировочного элемента	Наличие элемента			Выявленные нарушения и замечания		Работы по адаптации объектов	
	есть/нет	№ на плане	№ фото	Содержание	Значимо для инвалида (категория)	Содержание	Виды работ
Жилые помещения	нет			-	К,О,С, Г,У	Обустроить в рамках капитального ремонта доступные жилые помещения для инвалидов: - контрастное исполнение элементов «Стена-дверь-дверная ручка», - ширина дверных проемов в свету не менее 0,9 м, - отсутствие порогов, - выключатели на высоте 0,4-0,8 м от уровня пола, - рядом с кроватями опорные поручни, крючки для трости, костылей и других принадлежностей.	Капитальный ремонт
Санузел	нет			-	-	-	-

II Заключение по зоне:

Наименование структурно-функциональной зоны	Состояние доступности* (к пункту 3.4 Акта обследования ОСИ)	Приложение		Рекомендации по адаптации (вид работы)** к пункту 4.1 Акта обследования ОСИ
		№ на плане	№ фото	
Жилые помещения				

* указывается: **ДП-В** - доступно полностью всем; **ДП-И** (К, О, С, Г, У) – доступно полностью избирательно (указать категории инвалидов); **ДЧ-В** - доступно частично всем; **ДЧ-И** (К, О, С, Г, У) – доступно частично избирательно (указать категории инвалидов); **ДУ** - доступно условно, **ВНД** - недоступно

**указывается один из вариантов: не нуждается; ремонт (текущий, капитальный); индивидуальное решение с ТСР; технические решения невозможны – организация альтернативной формы обслуживания

Комментарий к заключению: обустроить в рамках капитального ремонта доступные жилые помещения для инвалидов:

- контрастное исполнение элементов «Стена-дверь-дверная ручка»,
- ширина дверных проемов в свету не менее 0,9 м,
- отсутствие порогов,
- выключатели на высоте 0,4-0,8 м от уровня пола,
- рядом с кроватями опорные поручни, крючки для трости, костылей и других принадлежностей.

**I Результаты обследования:
5. Санитарно-гигиенических помещений**

Здание школы ГУ ТО «Северо-Агеевский психоневрологический интернат», Тульская область, Суворовский район, п. Северо-Агеевский, ул. Школьная, д.6

Наименование объекта, адрес

№ п/п	Наименование функционально-планировочного элемента	Наличие элемента			Выявленные нарушения и замечания		Работы по адаптации объектов	
		есть/нет	№ на плане	№ фото	Содержание	Значимо для инвалида (категория)	Содержание	Виды работ
5.1	Туалетные комнаты	есть		5.4-5.11	На дверях в туалетных комнатах обустроены ручки, имеющие форму, не позволяющую управлять ими одной рукой.	О	Обустроить на дверях туалетных комнат контрастные эргономичный дверные ручки (нажимного действия или П-образной формы).	Текущий ремонт
					Выключатели света расположены на высоте более 0,8 м (1,76 м).	К	Обустроить доступную для инвалидов туалетную комнату:	Капитальный ремонт
					Ширина дверных проемов в туалетные комнаты в свету менее 0,9 м.	К	- выключатели света на высоте 0,4-0,8 м - ширина дверных проемов в свету не менее 0,9 м - отсутствие порогов - рядом с унитазом пространство для размещения кресла-коляски шириной не менее 0,8 м.	
					Туалетные комнаты не оборудованы крючками для трости, костылей и других принадлежностей.	К,О,С	Оборудовать туалетные комнаты крючками для трости, костылей и других принадлежностей.	Текущий ремонт
			В туалетных комнатах отсутствуют опорные поручни.	К,О,С	Обустроить рядом с унитазами и раковинами в туалетных	Текущий ремонт		

					В туалетных комнатах отсутствуют кнопки вызова помощника со шнурком.	К,О,С, Г,У	комнатах эргономичные опорные поручни. Обустроить в туалетных комнатах кнопки вызова помощника со шнурком и обозначить их специальными пиктограммами на контрастном фоне.	Текущий ремонт
					Над входами туалетные комнаты не установлены световые мигающие оповещатели, срабатывающие при нажатии кнопки вызова помощника.	К,О,С, Г,У	Обустроить над входами туалетные комнаты световые мигающие оповещатели, срабатывающие при нажатии кнопки вызова помощника.	Текущий ремонт
					На раковинах в туалетных комнатах расположены смесители вентильного типа.	О	Обустроить на раковинах в туалетных комнатах эргономичные смесители (локтевые или сенсорные).	Текущий ремонт
5.2	Душевая/ ванная комната	нет			Отсутствуют душевые или ванные комнаты.	К,О,С, Г,У	В рамках проведения капитального ремонта обустроить на каждом этаже, предполагающемся для проживания К, доступную для инвалидов душевую или ванную комнату: - ширина дверных проемов в свету не менее 0,9 м, - отсутствие порогов, - наличие опорных поручней рядом с душами, стульчиков для душа.	Капитальный ремонт
5.3	Бытовая комната (гардеробная)	есть	5.1-5.3		Ручка двери в гардеробную не является доступной для некоторых категорий инвалидов.	О	Обустроить на двери в гардеробную контрастную	Текущий ремонт

					Вешалки для верхней одежды расположены на высоте более 1,1 м.	К	эргономичную дверную ручку (нажимного действия или П-образной формы). Обустроить часть вешалок для верхней одежды на высоте не более 1,1 м или организовать оказание ситуативной помощи К со стороны сотрудника учреждения.	Текущий ремонт
	ОБЩИЕ требования к зоне	Не менее одной универсальной кабины, доступной для всех категорий граждан: - в общественных уборных, - в общественных зданиях, - производственных зданиях, - в любых общественных зданиях (при численности посетителей 50 человек и более или при продолжительности нахождения посетителя в здании 60 мин и более) Установка поручней, штанг, поворотных или откидных сидений: - в универсальной кабине, - в других санитарно-гигиенических помещениях для всех категорий граждан, в том числе инвалидов						

II Заключение по зоне:

Наименование структурно-функциональной зоны	Состояние доступности* (к пункту 3.4 Акта обследования ОСИ)	Приложение		Рекомендации по адаптации (вид работы)** к пункту 4.1 Акта обследования ОСИ
		№ на плане	№ фото	
Санитарно-гигиенические помещения	ДЧ-И (Г,У)		5.1-5.11	Капитальный ремонт

* указывается: **ДП-В** - доступно полностью всем; **ДП-И** (К, О, С, Г, У) – доступно полностью избирательно (указать категории инвалидов); **ДЧ-В** - доступно частично всем; **ДЧ-И** (К, О, С, Г, У) – доступно частично избирательно (указать категории инвалидов); **ДУ** - доступно условно, **ВНД** - недоступно

**указывается один из вариантов: не нуждается; ремонт (текущий, капитальный); индивидуальное решение с ТСР; технические решения невозможны – организация альтернативной формы обслуживания

Комментарий к заключению: необходимо обустроить на дверях туалетных комнатах контрастные эргономичный дверные ручки (нажимного действия или П-образной формы). Обустроить доступную для инвалидов туалетную комнату:

- выключатели света на высоте 0,4-0,8 м
- ширина дверных проемов в свету не менее 0,9 м
- отсутствие порогов

- рядом с унитазом пространство для размещения кресла-коляски шириной не менее 0,8 м.

Оборудовать туалетные комнаты крючками для трости, костылей и других принадлежностей. Обустроить рядом с унитазами и раковинами в туалетных комнатах эргономичные опорные поручни. Обустроить в туалетных комнатах кнопки вызова помощника со шнурком и обозначить их специальными пиктограммами на контрастном фоне. Обустроить над входами туалетные комнаты световые мигающие оповещатели, срабатывающие при нажатии кнопки вызова помощника. Обустроить на раковинах в туалетных комнатах эргономичные смесители (локтевые или сенсорные). Обустроить на двери в гардеробную контрастную эргономичную дверную ручку (нажимного действия или П-образной формы).

В рамках проведения капитального ремонта обустроить на каждом этаже, предполагающемся для проживания К, доступную для инвалидов душевую или ванную комнату:

- ширина дверных проемов в свету не менее 0,9 м,
- отсутствие порогов,
- наличие опорных поручней рядом с душами, стульчиков для душа.

Обустроить часть вешалок для верхней одежды на высоте не более 1,1 м или организовать оказание ситуативной помощи инвалидам, передвигающимся на кресле-коляске, со стороны сотрудника учреждения.



Фото 5.1



Фото 5.2



Фото 5.3



Фото 5.4



Фото 5.5



Фото 5.6



Фото 5.7



Фото 5.8



Фото 5.9



Фото 5.10



Фото 5.11

**I Результаты обследования:
6. Системы информации на объекте**

Здание школы ГУ ТО «Северо-Агеевский психоневрологический интернат», Тульская область, Суворовский район, п. Северо-Агеевский, ул. Школьная, д.6

Наименование объекта, адрес

№ п/п	Наименование функционально-планировочного элемента	Наличие элемента			Выявленные нарушения и замечания		Работы по адаптации объектов	
		есть/нет	№ на плане	№ фото	Содержание	Значимо для инвалида (категория)	Содержание	Виды работ
6.1	Визуальные средства	есть		6.1-6.6	<p>На территории отсутствует система навигации.</p> <p>Системы средств информации и сигнализации об опасности на объекте не предусматривают в комплексе визуальную информацию с указанием направления движения и названиями мест получения услуг.</p>	<p>К,О,С, Г,У</p> <p>К,О,С, Г,У</p>	<p>Обустроить недалеко от входа на территорию с внутренней стороны стенд со схемой путей движения по территории к доступным для инвалидов входам в здания.</p> <p>Обустроить на путях движения внутри здания визуальные средства информации с указанием направления движения к местам получения услуг.</p>	<p>Текущий ремонт</p> <p>Текущий ремонт</p>
6.2	Акустические средства	есть		6.6, 6.7	Не оборудованы места обслуживания инвалидов с нарушением слуха.	Г	Установить индукционные системы в местах обслуживания инвалидов с нарушением слуха.	Текущий ремонт
6.3	Тактильные средства	нет			<p>Информация на табличке, обустроенной рядом с входом на территорию, не дублируется шрифтом Брайля.</p> <p>Названия кабинетов и залов не дублируются тактильно.</p>	<p>С</p> <p>С</p>	<p>Обустроить рядом с входом на территорию на высоте 1,2-1,6 м табличку с информацией об учреждении, дублированной шрифтом Брайля.</p> <p>Обустроить рядом с дверными полотнами</p>	<p>Текущий ремонт</p> <p>Текущий ремонт</p>

						кабинетов и залов, предполагающих для доступа инвалидов, со стороны дверных ручек таблички названиями кабинетов, дублированными шрифтом Брайля.	т
				Отсутствуют схемы расположения зон оказания услуг и санитарно-гигиенических помещений, доступные для инвалидов с нарушением зрения.	С	Обустроить тактильную мнемосхему по правой стороне на расстоянии 2-4 м от входа в здание.	Текущий ремонт
	ОБЩИЕ требования к зоне	Система средств информации зон и помещений должна предусматривать возможность получения информации о размещении и назначении функциональных элементов, расположении путей эвакуации, предупреждать об опасности в экстремальных ситуациях и т.п. Системы средств информации должны быть комплексными для всех категорий инвалидов (визуальными, звуковыми и тактильными). Знаки и символы должны быть идентичными в пределах здания. Система оповещения о пожаре - световая, синхронно со звуковой сигнализацией.					

II Заключение по зоне:

Наименование структурно-функциональной зоны	Состояние доступности* (к пункту 3.4 Акта обследования ОСИ)	Приложение		Рекомендации по адаптации (вид работы)** к пункту 4.1 Акта обследования ОСИ
		№ на плане	№ фото	
Системы информации на объекте	ДЧ-И (К,О,Г,У)		6.1-6.7	Текущий ремонт

* указывается: **ДП-В** - доступно полностью всем; **ДП-И** (К, О, С, Г, У) – доступно полностью избирательно (указать категории инвалидов); **ДЧ-В** - доступно частично всем; **ДЧ-И** (К, О, С, Г, У) – доступно частично избирательно (указать категории инвалидов); **ДУ** - доступно условно, **ВНД** - недоступно

**указывается один из вариантов: не нуждается; ремонт (текущий, капитальный); индивидуальное решение с ТСР; технические решения невозможны – организация альтернативной формы обслуживания

Комментарий к заключению: необходимо обустроить недалеко от входа на территорию с внутренней стороны стенд со схемой путей движения по территории к доступным для инвалидов входам в здания. Обустроить на путях движения внутри здания визуальные средства информации с указанием направления движения к местам получения услуг. Установить индукционные системы в местах обслуживания инвалидов с нарушением слуха. Обустроить рядом с входом на территорию на высоте 1,2-1,6 м табличку с информацией об учреждении, дублированной шрифтом Брайля. Обустроить рядом с дверными полотнами кабинетов и залов, предполагающихся для доступа инвалидов, со стороны дверных ручек таблички названиями кабинетов, дублированными шрифтом Брайля. Обустроить тактильную мнемосхему по правой стороне на расстоянии 2-4 м от входа в здание.



Фото 6.1



Фото 6.2

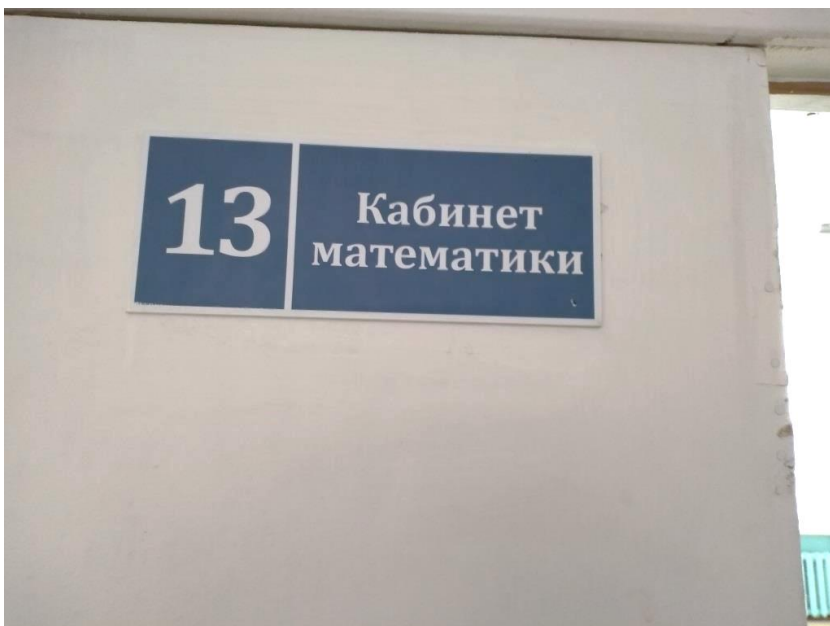


Фото 6.3

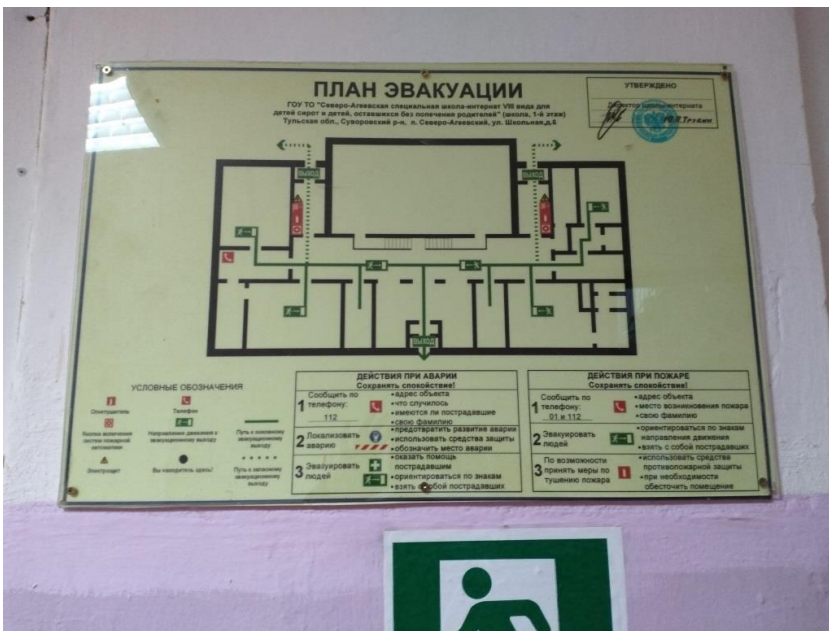


Фото 6.4



Фото 6.5



Фото 6.6



Фото 6.7